

BERTRAN DE LA BORDA I L'OBRA DE LA PORTALADA MERIDIONAL DE L'ESGLÉSIA DE SANT LLORENÇ DE LLEIDA



ALBERTO VELASCO GONZÀLEZ
Museu de Lleida: diocesà i comarcal

FRANCESC FITÉ LLEVOT
Universitat de Lleida

RESUM

En aquest text presentem una sèrie de novetats al voltant del portal meridional de l'església de Sant Llorenç de Lleida, un projecte que, gràcies a l'aparició de documentació inèdita, avui sabem que va ser executat entre els anys 1457 i 1458 per l'escultor i mestre d'obres Bertran de la Borda. Igualment, farem una breu aproximació a la figura del benefactor particular que va permetre l'erecció de l'obra, Berenguer Gallart, un dels promotors artístics més destacats de la Lleida baixmedieval.

PARAULES CLAU: Gòtic català, arquitectura gòtica, escultura gòtica, Bertran de la Borda, Lleida

ABSTRACT

This text presents new data around the southern portal of the church of Sant Llorenç of Lleida, a project that, thanks to the emergence of unpublished documents, we now know that was executed between 1457 and 1458 by sculptor and architect Bertran de la Borda. Also, we will make a brief reference to the particular benefactor that

allowed the erection of the portal, Berenguer Gallart, one of the main artistic patrons of the late medieval Lleida.

KEYWORDS: catalan gothic, gothic architecture, gothic sculpture, Bertran de la Borda, Lleida.

L'església de Sant Llorenç i la seva portalada meridional

Del conjunt d'esglésies que tenia la ciutat de Lleida en els segles medievals, la de Sant Llorenç és l'única que ens ha pervingut de forma més o menys íntegra (fig. 1). Els estralls causats per diferents esdeveniments bèl·lics han fet desaparèixer la major part dels temples que esdevenien el pal de paller de les corresponents parròquies o barris de la capital lleidatana. Amb tot, la de Sant Llorenç ha resistit relativament bé el pas dels anys, i malgrat els desperfectes que va patir durant la Guerra Civil espanyola, encara conserva la major part de les estructures medievals, així com diversos elements dels seu mobiliari litúrgic



FIGURA 1: ESSLÉSIA DE SANT LLORENÇ DE LLEIDA. FOTO: ALBERTO VELASCO

original, entre ells, quatre retaules esculpits en pedra que cal datar al segle XIV.¹

L'església es documenta per primer cop l'any 1168,² tot i que l'edifici actual no es va erigir fins a la centúria següent.³ Es tractava d'un temple de nau única coberta amb volta de canó lleugerament apuntada, amb el portal principal ubicat als peus,

el qual avui encara es conserva parcialment. L'absis romànic original, semicircular, té alterats els costats per haver-se afegit capelles gòtiques a banda i banda. Sembla que va ser a les primeres dècades del segle XIV quan es va planificar l'ampliació de l'església que, mercès a l'afegit de dues naus laterals, va passar a tenir una planta basilical.⁴ Aques-

¹ Aquest article s'inscriu en el projecte de recerca «Expresividad, sentimiento y emoción (siglos XII-XV)» (HAR2016-75028-P), finançat pel Ministeri d'Economia, Indústria i Competitivitat, del qual n'és investigador principal el Dr. Flocel Sabaté. Igualment, s'inscriu entre els resultats del Grup de Recerca Consolidat en Estudis Medievals «Espai, Poder i Cultura», dirigit pel Dr. Flocel Sabaté (Universitat de Lleida) i reconegut per la Generalitat de Catalunya (2017 SGR 43). Sobre l'església de Sant Llorenç, vegeu Josep LLADONOSA, *El templo románico-gótico de San Lorenzo de Lérida*, Lleida, 1972; Joan Albert ADELL, «Sant Llorenç», a *Catalunya Romànica*, vol. XXIV, Barcelona, 1997, p. 191; Francesca ESPAÑOL, «Les paroisses dans la ville: l'exemple de Lérida», *Les Cahiers de Saint-Michel de Cuxa*, núm. 30 (1999), p. 151; Montserrat MACIÀ i Josep Lluís RIBES, «Sant Llorenç de Lleida», a *L'art gòtic a Catalunya. Arquitectura II. Catedrals, monestirs i altres edificis religiosos 2*, Barcelona, 2003, p. 155-160; Francesc FITÉ, «Bisbat de Lleida. Art romànic: arquitectura i escultura monumental», a *Arrels Cristianes. Presència i significació del cristianisme en la història i la societat de Lleida* (vol. I: *Temps de forja. Els inicis i l'Alta Edat Mitjana. Segles V-XII*), Lleida, 2008, p. 306-307; Francesc FITÉ, «Expansió de l'arquitectura religiosa gòtica a les Terres de Lleida», a *Arrels Cristianes. Presència i significació del cristianisme en la història i la societat de Lleida* (vol. II: *Temps de consolidació. La baixa edat mitjana. Segles XIII-XV*), Lleida, 2008, p. 513-521. Des d'un punt de vista divulgatiu, vegeu Ximo COMPANYY, Isidre PUIG i Meritxell NIÑA, *L'Església de Sant Llorenç de Lleida*, Lleida, 2015.

² Apareix esmentada a l'*Ordinatio Ecclesiae Ilerdensis* emesa pel bisbe Guillem Pere de Ravidats, amb la qual es va organitzar l'estructura parroquial de la ciutat després de la conquesta feudal de l'any 1149 (Jaime VILLANUEVA, *Viage literario a las iglesias de España*, vol. XVI, Madrid, 1851, p. 252-259, doc. XIII). Cfr. J. LLADONOSA, *El templo...*, p. 14.

³ F. FITÉ, «Bisbat...», p. 306-307.

⁴ No existeix documentació que permeti datar l'afegit d'aquestes dues naus, però la data de fundació d'algunes capelles, així com l'estil d'algunes claus de volta, proper al de l'escultor Guillem Seguer, permeten una datació genèrica cap als anys trenta o quaranta del segle XIV (Francesca ESPAÑOL, *Guillem Seguer de Montblanc. Un mestre trescentista escultor, pintor i arquitecte*, Montblanc, 1994, p. 98).

tes naus es coneixen popularment com *nau de Santa Bàrbara* –la nord– i *nau de Santa Llúcia* –la sud–, la darrera de les quals devia ser la primera en construir-se. Per comunicar-les entre sí es van enderrocar parcialment els murs romànics i es van obrir una sèrie d'arcs apuntats, amb solucions tècniques no gaire acurades, com ja va apuntar Lladonosa.⁵ A la vegada, a la segona meitat del tres-cents es va erigir un conjunt de capelles a la nau meridional que van convertir-se en una mena de segona nau per aquella banda del temple, ja que estaven comunicades entre elles i generaven un espai unitari longitudinal.⁶ L'espai resultant és conegut popularment com a *nau de Santa Úrsula*.

A mitjan segle XV es van dur a terme altres obres importants, com la del campanar, que ha estat la primera reforma d'època gòtica que s'ha pogut documentar. La seva construcció es va fer en dues fases, una primera de la qual no conservem referències i que cal datar entre finals del segle XIV i la primera meitat del segle XV; i una segona, aquesta ja sí atestada pels documents, que va consistir en l'erecció del cos de campanes i va ser dirigida pel mestre d'obres lleidatà Guillem Polo, el qual hi treballava cap a 1447.⁷ La documentació que té a veure amb aquest projecte ha estat donada a conèixer fa pocs anys i demostra que el mestre va haver de simultaniejar l'acabament del cloquer

amb la construcció de dues capelles a l'església de Santa Maria de Cervera, una de les quals per disposició d'Antoni Arnau (1446).⁸ A la documentació relativa a l'obra certerina, Polo apareix com a mestre responsable del projecte, en el qual hi treballava, segurament, des del 1446. Amb tot, i segons revelen els documents, el juny del 1447 hagué d'abandonar Cervera per ocupar-se de l'acabament del coronament del campanar de Sant Llorenç de Lleida. En aquest sentit, els paers lleidatans van escriure el 23 de setembre d'aquell any als seus homòlegs certerins excusant la presència del mestre d'obres a la capital de la Segarra, ja que era necessari que Polo enllestís l'obra del cloquer lleidatà.⁹ Polo va continuar treballant en l'obra de Cervera els anys 1448 i 1449. El projecte ja es trobava enllestit el 1450, quan es documenta els mestres de cases Pere de Vallebrera i Ramon Batlle efectuant la visura de la feina efectuada.¹⁰ Aquest entramat de contactes professionals es complementa amb un document anterior, del 10 de desembre de 1442, quan el mateix Batlle, juntament amb el mestre de cases lleidatà Joan de Medina, van visurar el pis de campanes que Pere de Vallebrera havia construït a Santa Maria de Cervera.¹¹ Les dades són significatives ja que, com veurem, Batlle consta documentat a les obres de Sant Llorenç el 1452, a l'igual que Polo, que després d'ha-

⁵ J. LLADONOSA, *El templo...*, p. 23.

⁶ Sobre el procés constructiu de les naus laterals i la fundació de capelles, vegeu F. FITÉ, «Expansió...», p. 513-521. Vegeu també M. MACIÀ i J. L. RIBES, *Op. cit.*, p. 157.

⁷ És possible que Polo fos un mestre especialment hàbil en l'erecció d'aquest tipus d'estructures, atès que anys després li va ser encarregada l'obra del campanar de l'església de la Magdalena de Lleida. En aquest sentit, el mateix manuscrit de la marmessoria de Berenguer Gallart, del qual extraïem les dades relatives a l'obra de la portalada meridional de Sant Llorenç, ens informa d'un pagament del 5 de gener de 1454 de trenta lliures a mestre Polo «per part del preu fet de la torre o campanar» d'aquesta altra església lleidatana. Vegeu: Arxiu Capitular de Lleida (en endavant, ACL), Marmessoria de Berenguer Gallart, signatura P4B_M6_P1_CO2_L01, caixa Gallart 1428-1465, *Comptes de les obres de la marmessoria d'en Gallart*, f. 37 (el f. 37 apareix repetit dos cops; en realitat, és el f. 38).

⁸ Arnau va fer una deixa de 17.000 sous per a la construcció de la capella (Pere VERDÉS, «L'obreria de l'església de Santa Maria de Cervera (s. XIV-XV)», *Miscel·lània Cerverina*, núm. 16 (2003), p. 171).

⁹ El desembre del mateix any, emperò, el mestre es trobava de nou a Cervera, quan consta signant com a testimoni en un document en el qual, estranyament, apareix esmentat com a «lapicida, magister sedis ilerdensis», un càrrec que la documentació lleidatana no corrobora (en aquell temps el mestre d'obra de la catedral era Jordi Safont).

¹⁰ La documentació certerina que parla de la construcció d'aquestes dues capelles i de la intervenció de Guillem Polo va ser donada a conèixer per Pere VERDÉS, «La continuació i la finalització de les obres al segle XV», *Segarra Actualitat*, núm. 46 (2000), p. 24-25. Posteriorment va ser publicada per Josep Maria LLOBET PORTELLA, «Les obres del mestre lleidatà Guillem Polo a l'església de Santa Maria de Cervera (1447-1450)», *Seu Vella. Anuari d'Història i Cultura*, núm. 4 (2002-2003), p. 531-545, que inclou el document que fa referència a l'acabament del cloquer de l'església de Sant Llorenç de Lleida (aquest document es torna a publicar a Josep Maria LLOBET PORTELLA, «Les obres de Guillem Polo al campanar de l'església de Sant Llorenç de Lleida», *Seu Vella. Anuari d'Història i Cultura*, núm. 5 (2004-2006), p. 309-312). Vegeu també Pere BESERAN, «El temple gòtic de Santa Maria de Cervera», *Miscel·lània Cerverina*, núm. 16 (2003), p. 53-54.

¹¹ Josep Maria LLOBET PORTELLA, «Les obres de Pere de Valllebrera al campanar de l'església de Santa Maria de Cervera (1432-1442)», *Seu Vella. Anuari d'Història i Cultura*, núm. 5 (2004-2006), p. 303-304, doc. 13.



FIGURA 2: DETALL DE L'HERÀLDICA DE BERENGUER GALLART AL CAMPANAR DE SANT LLORENÇ DE LLEIDA. FOTO: FRANCESC FITÉ

ver treballat al cloquer, torna a aparèixer vinculat a l'obra del temple el 1453.¹²

En aquesta part superior del cloquer es va incloure l'heràldica del patrici lleidatà Berenguer Gallart (†1408),¹³ un escut caironat amb un gall passant i bordura de peces (fig. 2), d'aquí que es pugui deduir que el finançament de l'obra es va efectuar amb diners procedents de la seva marmesoria. També trobem les seves armes privatives a la portalada meridional del temple i al seu porxo (fig. 3), que s'entrega arquitectònicament al cos in-



FIGURA 3: PORTALADA MERIDIONAL DE SANT LLORENÇ DE LLEIDA, 1457-1458. FOTO: FRANCESC FITÉ

¹² Guillem Polo va materialitzar el coronament del campanar de Sant Llorenç amb una solució idèntica a la del campanar de la Seu Vella de Lleida, una obra que també va servir de model per al de Santa Maria de Cervera. La semblança del cloquer cerverí amb el de la catedral lleidatana la palesa molt clarament, i la certifica, el contracte signat per Vallebrera el 1423 per a la realització del cos de campanes, en què explícitament se li demana que seguís el model del campanar de la Seu lleidatana. Altrament, l'arquitectura del cloquer de Sant Llorenç de Lleida evidencia dues fases constructives, amb un canvi molt evident en el tipus de parament a partir del nivell previ al cos de campanes que, clarament, s'ha de posar en relació amb la fase constructiva dirigida cap a 1447 per Polo. Aquesta qüestió ja s'apunta a J. M. LLOBET, «Les obres de Guillem Polo...», p. 311. També es parla d'aquestes dues fases i dels lligams amb els campanars de la Seu de Lleida i Santa Maria de Cervera a Francesc FITÉ, «El campanar de la Seu Vella», *Seu Vella. Anuari d'Història i Cultura*, núm. 5 (2004-2006), p. 154 i 156, n. 47. Pel que fa a la documentació sobre el campanar cerverí, vegeu Federico GÓMEZ GABERNET, «Capítulos entre los paheres de la villa de Cervera y el maestro Pedro de Vallebrera, sobre la obra de la torre campanario de la iglesia de Santa María, en el año 1423, extraídos del Archivo Histórico de Cervera por su archivero», *Ilerda*, vol. VI (1946), p. 133-138. Vegeu també Francesca ESPAÑOL, «Antécédents de Pere Vallebrera, maître d'oeuvre de la cathédrale de Perpignan», a *Autour des maîtres d'oeuvre de la cathédrale de Narbonne. Les grandes églises gothiques du Midi, sources d'inspiration et construction. Actes du 3e colloque d'histoire de l'art méridional au Moyen Âge*, Narbona, 1992, p. 159-170, estudi que contextualitza, a més, el projecte dins la trajectòria de Vallebrera. La documentació sobre el campanar cerverí ha estat revisada i ampliada a J. M. LLOBET, «Les obres de Pere de Vallebrera...», p. 281-307.

¹³ Josep PLEYAN DE PORTA, *Apuntes de Historia de Lérida*, Lleida, 1873, p. 440; Pere SANAHUJA, *Historia de la Beneficiencia en Lérida*, Lleida, 1944, p. 86; J. LLADONOSA, *El templo...*, p. 24.

ferior del campanar. Fins a dia d'avui, la presència d'aquestes armes havia servit per vincular l'erecció del campanar i la portalada a la voluntat de Gallart o de la seva família, així com per donar-li una cronologia relativa a partir de la data del traspàs del personatge, és a dir, més enllà del 1408. En aquest sentit, la portalada s'havia situat –en genèric– a la primera meitat del segle xv.¹⁴

Josep Lladonosa descriu aquesta portalada com «una de las más bellas manifestaciones del gótico florido en Lérida».¹⁵ És plausible que la seva construcció impliqués l'enderroc d'un accés anterior, potser construït al segle XIV coincidint amb l'additament de la nau de Santa Llúcia.¹⁶ A la vegada, l'erecció d'aquest nou portal va suposar la remodelació no només del sector de façana corresponent, sinó també de l'espai immediatament contigu per la part interior del temple, que es va rematar amb una volta estrellada construïda segurament poc abans de la portalada, com més endavant veurem. Pel que fa al porxo exterior, el conformen una gran arcada i una volta de creueria coronada amb una clau de volta que mostra la imatge del sant patró, sant Llorenç (fig. 4). Es recolza sobre un prominent mur exempt i sobre la fàbrica del campanar, la construcció del qual cal situar en el mateix lapse de temps. A nivell escultòric, a més de la clau de volta, cal fer esment de les quatre mènsules dels arrencaments dels nervis, entre les quals només n'hi ha una de figurativa, la de l'angle sud-est, ja que la de l'angle sud-oest es troba malmesa i les altres dues estan decorades únicament amb cardines. L'estil de la clau de volta i de la mènsula, decorada amb un tors d'àngel que sosté un filacteri (fig. 5), podem avançar que és diferent del que caracteritza les escultures del portal.

Quant a la portalada, s'articula a partir d'un arc conopial ornat amb frondes i rematat per un floró. L'arc fa les funcions de guardapols, ja que arrenca de dues mènsules figurades. Tot el seu perfil es troba ornat amb un fris de cardines, en el qual s'intercalen alguns motius zoomòrfics naturalistes (fig. 6). Aquest tipus de decoració la retrobem, precisament, en el sepulcre de Berenguer Gallart conservat a la Seu Vella de Lleida,¹⁷ que va ser exe-



FIGURA 4: CLAU DE VOLTA AMB LA REPRESENTACIÓ DE SANT LLORENÇ. PORXO DE LA PORTALADA MERIDIONAL DE SANT LLORENÇ DE LLEIDA, 1457-1458. FOTO: FRANCESC FITÉ



FIGURA 5: UNA DE LES MÈNSULES DEL PORXO DE LA PORTALADA MERIDIONAL DE SANT LLORENÇ DE LLEIDA, 1457-1458. FOTO: FRANCESC FITÉ

¹⁴ M. MACIÀ i J. L. RIBES, *Op. cit.*, p. 160.

¹⁵ J. LLADONOSA, *El templo...*, p. 25.

¹⁶ F. FITÉ, «Expansió de l'arquitectura...», p. 519.

¹⁷ El paral·lel s'assenyala a M. MACIÀ i J. L. RIBES, *Op. cit.*, p. 160.

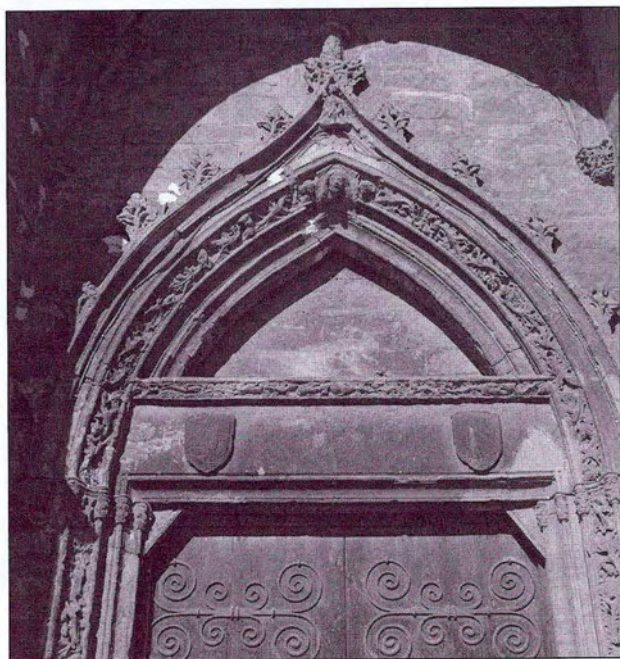


FIGURA 6: DETALL DE LA PORTALADA MERIDIONAL DE SANT LLORENÇ DE LLEIDA, 1457-1458. FOTO: FRANCESC FITÉ

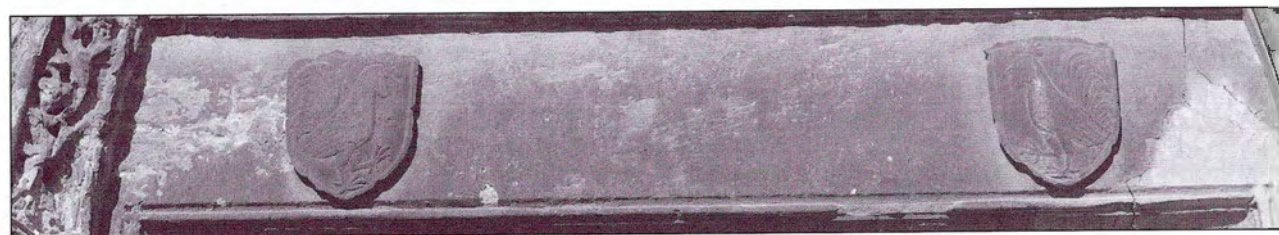


FIGURA 7: DETALL DE LA LLINDA AMB L'HERÀLDICA DE BERENGUER GALLART A LA PORTALADA MERIDIONAL DE L'ESGLÉSIA DE SANT LLORENÇ DE LLEIDA, 1457-1458. FOTO: FRANCESC FITÉ

cutat per Jordi Safont i Bertran de la Borda no gaire lluny dels anys en què va executar-se la portalada de Sant Llorenç. La porta resta dividida per una prominent llinda llisa que mostra dos escuts amb l'heràldica dels Gallart (fig. 7) —un escut apuntat amb un gall passant—, i per un segon fris de cardines habitades força més prim, que delimita la llinda per la part superior. El timpà és llis i la porta és flanquejada per unes estilitzades columnes amb llurs corresponents capitellats «a cro-

chet», a banda i banda. Quant a elements figuratius de l'escultura, trobem solament les dues mènsules dels extrems de l'arc conopial, que ostenten un tors femení (fig. 8), possible representació de la Verge, i un segon tors tal vegada identificable amb un àngel (fig. 9), amb la qual cosa podria tractar-se d'una representació de l'Anunciació.¹⁸ La resta d'escultura figurativa es concentra en el vèrtex de l'arc, en el qual trobem una santa faç sostinguda per dos àngels (fig. 10). Just a sobre, en l'espai que resta sota el remat de l'arc conopial, s'hi va representar una petita figura de Maria entronitzada, tot i que es conserva tan malmesa que resulta impossible fer-ne una descripció acurada.

El tipus de portalada amb arc conopial i floró, introduït a l'art català en temps del gòtic internacional, s'ha de posar en relació amb altres portals o estructures similars erigides poc abans a la mateixa ciutat, o en alguna localitat propera. Entre els exemples que cal relacionar de manera directa

cal esmentar, primerament, l'arcosoli que aixopluga la tomba de Berenguer Barutell a la Seu Vella de Lleida, construïda entre 1437 i 1439 sota la direcció de Rotllí Gaulter.¹⁹ Aquest mestre d'obra normand sembla que va ser l'introduïdor al territori lleidatà d'aquest tipus de solucions arquitectòniques. S'ha relacionat amb Gaulter la construcció del portal de Santa Maria de Castelló de Farfanya, atès que el seu inventari de béns *post mortem* (1442) menciona una «mostra» d'una fi-

¹⁸ Aquestes representacions de personatges masculins i femenins en portals del moment són força habituals. Ho retrobem en una obra estrictament contemporània, la porta de l'Almoina del claustre de la Seu Vella, executada el 1460 durant el magistatge d'Andreu Pi. Vegeu Antoni CONEJO, «L'almoina del claustre de la Seu Vella de Lleida», *Seu Vella. Anuari d'Història i Cultura*, núm. 1 (1999), p. 132, fig. 3-5.

¹⁹ Sobre aquest sepulcre, vegeu Francesc FITÉ, «El monument funerari de l'ardiaca major de la Seu Vella de Lleida Berenguer Barutell», *Acta Historica et Archaeologica Mediaevalia*, núm. 22, vol. II (2001), p. 617-669; Francesc FITÉ i Alberto VELASCO, «El intercambio artístico en Cataluña y su eco en Lleida: la actividad del escultor Marin Baudry», a María Concepción COSMEN ALONSO, María Victoria HERRÁEZ ORTEGA i María PELLÓN GÓMEZ-CALCERRADA (ed.), *El intercambio artístico entre los reinos hispanos y las cortes europeas en la Baja Edad Media*, León, 2009, p. 309-320.



FIGURA 8: MÈNSULA DE LA PORTALADA MERIDIONAL DE L'ESGLÉSIA DE SANT LLORENÇ DE LLEIDA, 1457-1458. FOTO: FRANCESC FITÉ



FIGURA 9: MÈNSULA DE LA PORTALADA MERIDIONAL DE L'ESGLÉSIA DE SANT LLORENÇ DE LLEIDA, 1457-1458. FOTO: FRANCESC FITÉ

nestra de Castelló de Farfanya, esment que ha servit per justificar una possible intervenció d'aquest arquitecte i escultor en el disseny i construcció del portal castellanenc.²⁰ Per cronologia, li segueix la porta amb arc conopial de la sagristia nova de la Seu Vella de Lleida, realitzada cap a 1444 mentre Jordi Safont era mestre d'obres de la catedral.²¹ Safont va poder entrar en contacte amb aquest tipus de solucions arquitectòniques o bé a través de Marc Safont –el seu amo abans de ser manumès–, el qual les havia assajat a la porta de la capella del palau de la Generalitat a Barcelona; o a través del propi Gaultier, amb qui va col·laborar colze amb colze en alguns projectes a la Seu de Lleida. A partir d'aquí, cal citar els dos portals de l'església de Sant Llorenç de Lleida, el que aquí estudiem, i també el de la banda nord del temple, més senzill i de cronologia imprecisa. El meridional, el presentem avui com el resultat d'un projecte dirigit per Bertran de la Borda, que va ser deixeble de Jordi Safont i amb qui apareix profusament documentat a la Seu Vella.



FIGURA 10: SANTA FAÇ. PORTALADA MERIDIONAL DE L'ESGLÉSIA DE SANT LLORENÇ DE LLEIDA, 1457-1458. FOTO: FRANCESC FITÉ

²⁰ Carmen BERLABÉ, «Una empresa artística dels comtes d'Urgell: l'església de Santa Maria de Castelló de Farfanya (Noguera)», a *I Congrés d'història de l'Església catalana. Des dels orígens fins ara*, vol. II, Solsona, 1993, p. 566.

²¹ F. FITÉ, «El monument...», p. 629, n. 57.

Novetats documentals sobre la construcció de la portalada meridional

Sortosament, avui podem ajustar molt més la datació de la portalada i el porxo meridionals de l'església de Sant Llorenç, gràcies a l'aparició d'un llibre de comptes inèdit relacionat amb la marmessoria testamentària de l'esmentat Berenguer Gallart, conservat a l'Arxiu Capitular de Lleida. Es tracta d'un manuscrit de quaranta-quatre folis, a la coberta del qual consta el títol *Contes de les obres de la marmessoria d'en Gallart*, en el qual es van anotar despeses relacionades amb obres efectuades en diferents esglésies i monestirs de la ciutat de Lleida, lògicament, a partir del finançament de la marmessoria del difunt, gestionada en aquells anys per l'Almoïna de la Seu i els obrers de l'església de Sant Llorenç.²² El seu contingut és realment excepcional, per diversos motius. Primerament, perquè es tracta de l'únic document d'aquesta naturalesa conservat en els arxius de la ciutat de Lleida. I en segon lloc, perquè s'aporten informacions molt valuoses sobre un conjunt d'esglésies i monestirs la majoria dels quals han desaparegut. En concret, es detallen les obres efectuades a les esglésies de Sant Llorenç, Sant Andreu, Sant Joan i la Magdalena, així com als monestirs de Sant Hilari, Santa Clara, Sant Agustí, Sant Esperit, de la Mare de Déu del Carme, Sant Domènec, Sant Francesc, Santa Eulàlia i Sant Antoni.²³

Si ens centrem en la part del manuscrit dedicada a les obres efectuades a l'església de Sant Llorenç (f. 40v-44),²⁴ hi trobarem recollides despeses per obres des de l'any 1452, però res es comenta sobre l'acabament del cloquer, ja que l'obra va efectuar-se poc abans, cap a 1447, com ja hem vist més amunt. A les despeses que s'hi van anotar apareixen els ja esmentats picapedrers Ramon Batlle, el qual el desembre d'aquell any va cobrar un total de 16 lliures, 13 sous i 4 diners per unes feines que no es detallen (f. 41); i Guillem Polo,

que el 1453 va rebre dues soldades per unes feines de les quals també es desconeix el seu abast (f. 41). Per tant, veiem que després de l'acabament del cloquer Polo va continuar vinculat a les obres que s'efectuaven al temple. És possible que la seva relació amb Batlle fos estreta, ja que el darrer va efectuar la visura de les dues capelles que Polo havia aixecat a Santa Maria de Cervera, com ja hem esmentat més amunt.

En les obres efectuades a Sant Llorenç a partir de 1452, els picapedrers que van assolir més protagonisme van ser Mateu Torrent i Bernat Fullater, els quals des del mes de desembre d'aquell any van rebre nombrosos pagaments per les feines efectuades. Amb tot, les anotacions del manuscrit no revelen la naturalesa de les tasques realitzades per ells, i solament es parla de treballs en les «enjuhes» (contraforts). Així, un assentament comptable del 5 de desembre de 1452 parla de l'enderroc de «la paret hon de on se son fetes les enjuhes» (f. 41), mentre que el 26 de setembre de 1454 es van satisfer vint lliures a Torrent i Fullater per pagar els ports de pedra «per les enjuhes» (f. 41). El 26 de març de l'any següent, a més, es documenta un pagament per la vigilància nocturna als encontorns del temple, ja que s'havien enderrocat les esmentades «enjuhes» (f. 41v). Els treballs devien ser molt importants i segurament responien a un projecte encapçalat pels dos picapedrers esmentats, ja que una anotació del 18 de maig de 1455 parla d'un pagament de 4 lliures, 17 sous i 3 diners «als mestres que feyen la obra que no eren en lo preu fet» (f. 41v), de la qual cosa es dedueix que es tractava d'una empresa planificada i quantificada prèviament. En la nostra opinió, és molt probable que aquestes notícies tinguin a veure amb la construcció de l'espai interior contigu a la portalada meridional, un cop ja dins del temple, el qual es troba cobert amb una volta estrellada en què destaquen cinc claus de volta amb figures de clergues (fig. 11-12). És possible, per tant, que calgui atribuir aquestes

²² ACL, Marmessoria de Berenguer Gallart, signatura P4B_M6_P1_CO2_L01, caixa Gallart 1428-1465, *Contes de les obres de la marmessoria d'en Gallart*. El manuscrit conserva la foliació original anotada al marge superior dret de l'anvers dels folis, però a partir del f. 37 es produeix un error, ja que el copista va duplicar aquest número. Per tant, el f. 38 torna a ser el 37 i la numeració del còdex se'n ressenteix.

²³ Pel que fa a aquest manuscrit, tenim intenció de continuar explotant les dades que ofereix, no només per les obres que s'hi van anotar i els artesans que les van efectuar, sino també perquè presenta descripcions parcials de la topografia dels monestirs esmentats.

²⁴ En endavant, quan fem al·lusió a dades del manuscrit, inclourem el número de foli entre parèntesi. Seguirem la foliació correcta, és a dir, prescindint de l'error que hem detectat amb la duplicació del foli 37.

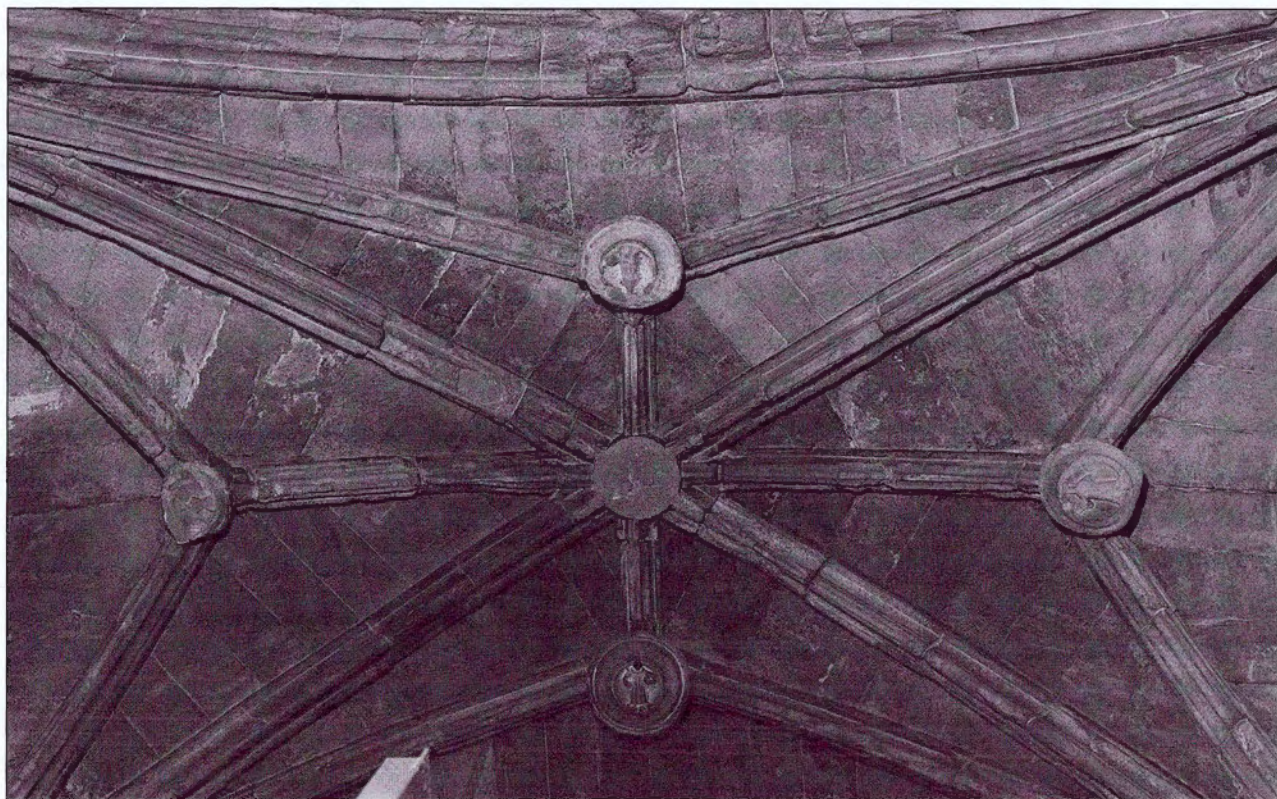


FIGURA 11: MATEU TORRENT I BERNAT FULLATER (?), VOLTA ESTRELLADA DE L'ESPai INTERIOR CONTIGU A LA PORTALADA, CAP A 1452-1457. FOTO: ISIDRE PUIG

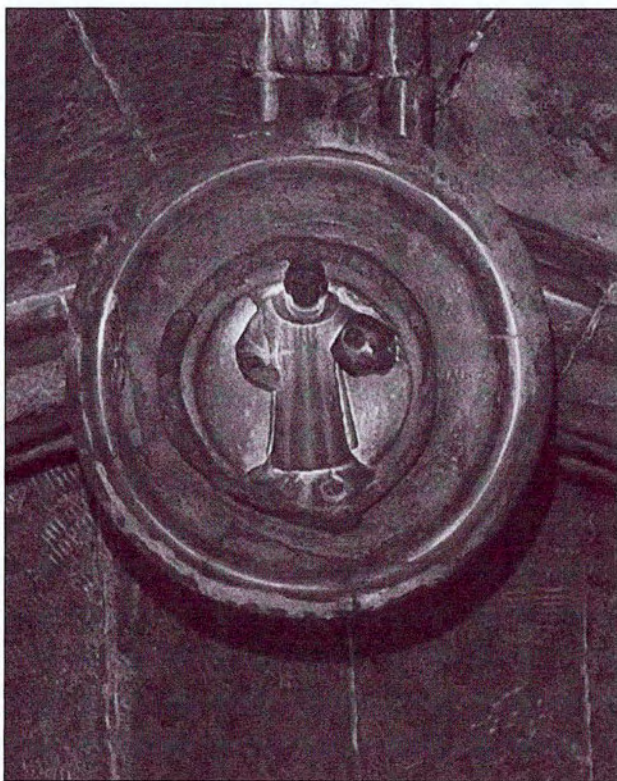


FIGURA 12: MATEU TORRENT I BERNAT FULLATER (?), DETALL D'UNA DE LES CLAUS DE LA VOLTA ESTRELLADA DE L'ESPai INTERIOR CONTIGU A LA PORTALADA, CAP A 1452-1457. FOTO: ISIDRE PUIG

escultures al treball de Mateu Torrent i Bernat Fullater. Cal tenir present que les capelles de les naus de Santa Llúcia i Santa Úrsula ja s'havien construït de feia temps, de la qual cosa deduïm que els treballs en aquell sector eren tasques prèvies a l'erecció de la portalada. Fullater apareix vinculat a les obres de Sant Llorenç, com a mínim, des del 1452, i va continuar fent-ho quan va iniciar-se el projecte de la portalada meridional. En canvi, Torrent s'hi devia desvincular, ja que el darrer cop que apareix al manuscrit és el 28 de març de 1456 (f. 42v), un any abans d'iniciar-se el projecte del portal.

Un assentament del 15 d'abril del 1457 ens desvetlla que en aquella data «començàs lo portal» (f. 42v), una al·lusió explícita a l'inici de les obres de la portalada meridional del temple. És simptomàtic que el mateix apunt comptable faci esment d'un primer pagament de vint sous al piquer Bertran de la Borda, amb la qual cosa sembla evident que era l'autor material del projecte i que devia actuar com a mestre d'obra. Ho deduïm del fet que sigui el picapedrer amb més entitat entre els que apareixen documentats als pagaments i, alhora, el que va treballar més jorns en l'obra de la portalada. Van col·laborar amb ell els picapedrers Joan Martí

i Bernat Fullater. A Martí se li van satisfer 15 sous el mateix dia en què es documenta Bertran de la Borda (f. 42v), i el tornem a documentar el 26 de maig del mateix any, quan va cobrar 9 lliures i 10 sous «per lo portal» (f. 42v).²⁵ Aquell mateix dia Bernat Fullater cobrava idèntica quantitat pel mateix concepte. Interpretem, per tant, que tots dos treballaven a les ordres del mestre principal.

El 26 de maig de 1457 es documenta un pagament a dos carreters per transportar les pedres que s'havien d'emprar en l'obra, mentre que durant els mesos de juny i juliol Bertran de la Borda i Bernat Fullater van cobrar diverses quantitats, suposem, pels seus treballs en la realització del portal (f. 43). Just després d'un assentament comptable del 19 d'agost, i sense que es detalli la data en concret, es va anotar una despesa de 4 lliures i 6 diners per la compra a Pere Escumes de la fusta «per les portes», a més d'una segona quantitat de 14 sous pagada a Joan del Portillo per portar-la, i una darrera de 18 sous i 2 diners a Miquel Albesa per les frontisses —«els golfos»— que havia executat per a les esmentades portes (f. 43).

Els treballs en la portalada continuaven l'1 d'abril de l'any següent, just quan va anotar-se un pagament de 2 lliures i 10 sous a Fullater «per lo portal» (f. 43). El 19 de maig el seu fill va cobrar 2 lliures i 10 sous, del que podria deduir-se que també col·laborava en l'obra. El 28 de juny es documenta un pagament idèntic al fillastre d'en Fullater, de qui no sabem si és el mateix personatge d'abans o un altre fill. S'anota, igualment, la col·laboració dels mossos de «Pi piquer», que pels disset dies de feina que hi van esmerçar, el mestre va cobrar 2 lliures i 11 sous (f. 43). Un altre piquer segurament implicat en el projecte va ser Lluís Cantero, qui el 26 de juliol de 1458 va rebre 3 lliures i 9 sous, a raó de 3 sous per dia treballat (f. 43v). També va intervenir en l'obra un tal Timor, de qui no s'especifica l'ofici, però que va cobrar 1 lliura i 15 sous «per XVII jorns ajuda a la dita obra» (f. 43v). També hi va col·laborar el mosso de Bertran de la Borda, atès que el 17 novembre de 1458 es va anotar un pagament de 15 lliures 6 sous i 6 diners al mestre pels dies treballats en l'obra del portal juntament amb l'esmentat mosso (f. 43v). Es documenta, igualment, el piquer Pere Tallada, qui el

mateix dia va cobrar 7 lliures i 19 sous per 53 dies de feina en l'obra de la portalada (f. 43v). El seu treball a Sant Llorenç es va perllongar força temps, ja que trobem un seguit de pagaments datats entre el maig i l'agost de 1460, però el manuscrit no especifica si estaven relacionats amb l'obra del portal (f. 43v). Un altre piquer el nom del qual apareix entre els assentaments comptables és el d'un tal Romeu, a qui el 26 d'agost de 1460 es paguen 2 lliures, sense que tampoc es detallin les tasques que havia realitzat i si tenien a veure amb la realització de la portalada.

Hem vist que la fusta per fer les portes de tancament de la portalada, així com les frontisses, s'havia comprat el 1457. Es va adquirir el material, però l'elaboració de les mateixes no es va iniciar fins a tres anys més tard. Així, el 23 d'agost de 1460 trobem que es satisfan 7 lliures i 12 sous al fuster Joan Albesa pels dinou dies que ell i el seu mosso van treballar-hi, a raó de 8 sous per dia; així com un pagament de 8 lliures i 16 sous a un tal Pocarull pels dinou dies de feina que ell, el seu fill i un mosso van esmerçar en l'obra i per la compra de 15 claus. També hi va treballar el fuster Joan Raimat, que el 1460 va cobrar 3 lliures i 16 sous per dinou dies de treball, a raó de 4 sous al dia (f. 43v).

En resum, totes les obres realitzades a l'església de Sant Llorenç entre 1452 i 1460 amb diners procedents de la marmessoria de Berenguer Gallart van ascendir a 527 lliures 10 sous i 2 diners. Pel que fa a l'obra del portal, els pagaments en què explícitament es parla de treballs en aquesta zona del temple són dels anys 1457 i 1458. Del 1459 no hi ha cap anotació en la part del manuscrit dedicada a l'església de Sant Llorenç, i del 1460 només trobem les relacionades amb l'execució de les portes de fusta. A més, de tots els pagaments satisfets al piquer Tallada en aquest darrer any, cap d'ells especifica que fos en relació amb el portal. Pensem, per tant, que la portalada i el porxo van dur-se a terme entre 1457 i 1458, que són els anys, a més, en què es documenten pagaments a Bertran de la Borda. Pel que fa al cost del projecte, hem efectuat el sumatori de les anotacions imputades en aquells dos anys, i ens ha donat un muntant total de 138 lliures i 12 sous. Tanmateix, no sabem si totes les

²⁵ La seva darrera aparició als pagaments anotats en el manuscrit és del 19 d'agost del mateix any, quan va rebre una altra quantitat de la qual no s'especificuen les feines a què corresponia (f. 43).

quantitats anotades es refereixen a treballs efectuats en l'obra de la portalada o si també n'hi ha que tenen a veure amb altres tasques.

Els artesans implicats en el projecte de la portalada

A la vista dels pagaments efectuats pels responsables de la marmessoria de Berenguer Gallart, sembla que el gruix dels treballs en l'obra de la portalada es va dur a terme el 1457, quan van treballar-hi els piquers Bertran de la Borda, Joan Martí i Bernat Fullater. L'any següent no s'anoten tantes soldades i, per tant, deduïm que l'obra havia avançat força l'any anterior. Tot i això, Bertran de la Borda va rebre el 1458 un total de 20 lliures 6 sous i 6 diners dividits en dos pagaments, la qual cosa significa uns quants jorns de feina. Si sumem les quantitats rebudes pels diferents piquers en l'obra del portal durant els anys 1457 i 1458, veiem que Bertran de la Borda va rebre 53 lliures, 6 sous i 8 diners. Joan Martí, el qual només va treballar el primer any del projecte, va cobrar 13 lliures i 5 sous. Bernat Fullater, obrant-hi els dos anys, va rebre en total 20 lliures i 15 sous, a banda dels dos pagaments de 2 lliures i 10 sous que van percebre un fill i un fillastre seu (que podrien ser la mateixa persona). El piquer Pi, a qui cal identificar amb Andreu Pi, mestre d'obra de la Seu de Lleida, va rebre 2 lliures i 11 sous per les tasques efectuades pels seus mossos; mentre que Lluís Cantero va cobrar 3 lliures i 9 sous. Pere Tallada, igualment, el 1458 va rebre 7 lliures i 19 sous per feines fetes en l'obra del portal. Amb tot, entre el març i l'agost de 1460 va cobrar 45 lliures més, però no sabem si per tasques relacionades amb aquest projecte o per altres treballs efectuats en l'obra del temple. Aquestes tasques devien ser d'una certa rellevàn-

cia, ja que el mateix any al carreter Guillem Ribera se li van satisfer 2 lliures i 9 sous per portar 391 pedres, d'una banda, i 38 pedres de l'altra (f. 43v), notícia que demostra que els treballs en l'església continuaven, però desconeixem en quina zona.

Com podem veure, el piquer que més va cobrar per les feines anotades en el manuscrit va ser Bertran de la Borda, cosa que reforça la nostra proposta de considerar-lo el responsable del projecte de la portalada. Es tracta d'un escultor i mestre d'obres la trajectòria del qual coneixem prou bé gràcies a la documentació, tant des del punt de vista professional com familiar. Se l'identifica amb un Bertran Deulanasco, de Lavasco, del Launasco o Deulavasco –entre altres denominacions similars– que apareix a la documentació de la Seu Vella de Lleida entre 1443 i 1448, sempre al costat de Jordi Safont ajudant-lo en diferents tasques. Després desapareix de la documentació lleidatana i no torna a irrompre fins al 1451, ara ja com a Bertran de la Borda. En un primer moment es van considerar la mateixa persona,²⁶ però posteriorment els especialistes van preferir separar ambdues personalitats. Temps després, emperò, es va retornar a la proposta inicial i avui es considera que Bertran, el mosso de Jordi Safont, és el Bertran de la Borda a qui es documenta a partir de 1451.²⁷

La manera com apareix esmentat als documents entre 1443 i 1448 –«de Lavasco», etc.–, així com el cognom «de la Borda» indiquen que es tracta d'algú originari de la Bascònia. De fet, el 1443 i el 1444 apareix documentat com «Bertran lo gascó»,²⁸ i en un document de l'any següent consta com a «lápida nationis Vasconie habitantis Ilerdensis».²⁹ El cognom «de la Borda», a més, és originari de l'àrea d'influència basca, on s'han atestat fins a quatre branques diferents del llinatge.³⁰ Ho comprovem en alguns documents de Barbastre, a través dels quals documentem alguns

²⁶ Gabriel ALONSO, *Los maestros de «La Seu Vella de Lleida» y sus colaboradores*, Lleida, 1976, p. 125. Vegeu també Caterina ARGILÉS, *Preus i salaris a la Lleida dels segles XIV i XV segons els llibres d'obra de la Seu*, Tesi doctoral, Universitat de Lleida, 1992, vol. I, nota 298.

²⁷ Vegeu Antoni CONEJO, *L'antic hospital de Santa Maria. Seu de l'Institut d'Estudis Ilerdensis*, Lleida, 2002, p. 161-163, atès que s'efectua un estat de la qüestió recollint les propostes d'altres autors que van portar a la identificació del mestre amb Bertran de la Borda, així com les teories posteriors que van preferir considerar-lo un escultor diferenciat. Igualment, s'aporten nous arguments que demostren que Bertran de Lavasco i Bertran de la Borda van ser la mateixa persona.

²⁸ C. ARGILÉS, *Preus i salaris...*, vol. I, p. 157 i 159; Francesc FITÉ, «Els mestres d'obra d'època medieval (segles XIII-XV)», a *Seu Vella. L'esplendor retrobada*, Lleida, 2003, p. 62, n. 14.

²⁹ Carmen BERLABÉ, «Jordi Safont, un mestre d'obres de mitjan segle XV a la Seu Vella de Lleida. Noves aportacions», *Lambard. Estudis d'art medieval*, vol. VIII (1995), p. 36 i n. 28.

³⁰ A. CONEJO, *L'antic hospital...*, p. 162.

artesans amb aquest cognom d'origen gascó. Així, el 19 de juny de 1483 consta com a testimoni en un document Joan de la Borda, «habitant en lo loch de Genos del regno de França».³¹ Altrament, el 1488 o 1489 –el document no duu data– Bernat de la Costa, gascó natural del lloc de «Saninyan», a la vall «Dossan» –vall d'Ossau? –, nomena com a procurador mestre Bernat de la Borda, ferrer gascó, habitant de present a Barbastre i natural de la vila d'«Aloro».³²

Els primers documents que el situen a la Seu de Lleida entre 1443 i 1448 el presenten com algú que treballa a les ordres del mestre d'obra Jordi Safont, ja que se'l qualifica de mosso seu en diferents ocasions.³³ Consta col·laborant amb ell en projectes com el sepulcre dels bisbes Guillem Pere de Ravidats i Gombau de Camporrells, el timpà de la portalada dels Apòstols, la figura de la Mare de Déu que havia de presidir aquest portal, coneguda popularment com la Mare de Déu del Blau –avui a la Seu Nova de Lleida–, el sant Joan Evangelista que també es va integrar en aquesta portalada, un pica d'aigua beneïda, una imatge de la Mare de Déu de les Sogues, i el sepulcre de Berenguer Gallart.³⁴

És simptomàtic, pensem, que la primera feina que ens parla sobre l'activitat de Bertran de la Borda a Lleida –el 26 de juny de 1443– siguin les obres que es feien a l'arxiu de la catedral, en les quals participava Jordi Safont al costat de piquers com Mateu Torrent i el seu germà Miquel.³⁵ El

projecte el devia dirigir Safont, que era el mestre d'obra de la catedral en aquell temps, mentre que la resta de piquers devien ser artesans amb els quals col·laborava habitualment. És el cas dels Torrent, que trobarem implicats en diversos projectes encapçalats per Safont i en els quals també hi va participar Bertran de la Borda.³⁶

La desaparició de Bertran de la Borda de la documentació de la catedral lleidatana entre els anys 1448 i 1451 s'ha relacionat amb una promoció professional que podria explicar, fins i tot, el canvi d'apel·latiu.³⁷ La seva reaparició als documents lleidatans es produeix entre els mesos de juny i setembre de 1451, quan consta treballant de nou al costat de Jordi Safont, ara picant lloses per a les teulades de la Seu. En les mateixes tasques apareixen implicats Mateu Torrent i Bernat Fullater,³⁸ el darrer dels quals consta posteriorment documentat en l'obra de la portalada de Sant Llorenç. El mateix 1451 Jordi Safont va reprendre les tasques d'execució de la figura de sant Joan Evangelista de la portalada dels Apòstols, que havia iniciat el 1448, i que ara enllestia ajudat per Bertran de la Borda.³⁹ En diversos documents d'aquells es parla de «Bertran de la Borda, piquer que estave ab mestre Jordi», amb la qual cosa es reforça el vincle que ja els unia des del lapse de 1443-1448 i, de retruc, la identificació amb Bertran de Lavasco.⁴⁰

Les dades que posseïm sobre el mestre a partir del 1451 i fins a la seva designació com a mestre major de la catedral (1461) són menys rellevants i

³¹ Archivo Municipal de Barbastro, not. Domingo La Valera, manual any 1483, f. 28v.

³² Archivo Municipal de Barbastro, not. Pedro de Lunell, manual anys 1488-1489, f. 13v.

³³ A partir del 1445, en el Llibre d'Obra de 1445-1452, f. 22v, 31v i 50, consta com a «Bertrandus eius discipulus» (F. FITÉ, «Els mestres...», p. 62, n. 14).

³⁴ G. ALONSO, *Op. cit.*, 125-135; C. ARGILÉS, *Preus i salaris...*, vol. I, p. 69-72; A. CONEJO, *L'antic hospital...*, p. 161; F. FITÉ, «Els mestres...», p. 58-59; Antoni CONEJO, «Jordi Safont i Bertran de la Borda: epígon del gòtic internacional a Catalunya», a *L'art gòtic a Catalunya. Escultura II. De la plenitud a les darreres influències foranes*, Barcelona, 2007, p. 167-171; Francesc FITÉ, «La Mare de Déu del Blau, obra del taller de Jordi Safont», a *El gran valor de les lletres i les humanitats. Homenatge al Dr. Frederic Vilà i Tornos*, Lleida, 2015, p. 107-122.

³⁵ L'obra continuava en procés l'any següent, i encara hi treballaven els piquers esmentats (C. ARGILÉS, *Preus i salaris...*, vol. I, p. 69-70). A Miquel el documentem per primer cop el 1426 treballant al costat de Carlí Gaultier, mestre d'obres de la Seu, i també en la realització de les capelles de Montcada i Colom (*Ibidem*, p. 60).

³⁶ Ens referim a la decoració escultòrica del timpà del portal dels Apòstols, obra que va iniciar-se l'1 de desembre de 1444 i en la qual treballava Jordi Safont ajudat per Bertran i els germans Torrent (*Ibidem*, p. 70). Sobre aquesta obra, vegeu també Joan YEGUAS, «El timpà de la Porta dels Apòstols de la Seu Vella de Lleida», a Joan J. BUSQUETA i Esther BALASCH (ed.), *Manuel de Montsuar, degà de Lleida i president de la Generalitat de Catalunya (Societat, política i mecenatge cultural a la Catalunya del segle XV)*, Lleida, 1994, p. 121-142.

³⁷ A. CONEJO, «Jordi Safont...», p. 168.

³⁸ C. ARGILÉS, *Preus i salaris...*, vol. I, p. 73.

³⁹ G. ALONSO, *Op. cit.*, p. 125; C. ARGILÉS, *Preus i salaris...*, vol. I, p. 73; A. CONEJO, *L'antic hospital...*, p. 163.

⁴⁰ A. CONEJO, *L'antic hospital...*, p. 163.

més escadusseres. S'ha deduït que va continuar treballant al costat de Jordi Safont fins a la mort del darrer,⁴¹ però els documents de la Seu no l'esmenten de nou fins al juny de 1454, uns dies després de la mort de mestre Jordi, quan es va fer càrrec de l'acabament del portal de l'arxiu que Safont havia deixat sense finir.⁴² Malgrat els mèrits que atresorava per al correcte desenvolupament d'aquesta responsabilitat, Bertran de la Borda no va ser designat en substitució de Safont al capdavant de les obres de la catedral lleidatana. Aquell mateix any el capítol de la Seu de Barcelona va recomanar per al càrrec Antoni Claperós, però les gestions no van fructificar.⁴³ Així les coses, la meseria de la Seu lleidatana va romandre vacant durant tres anys, fins que va ser nomenat Andreu Pi, oriünd de Barcelona, que en aquell moment dirigia les obres de l'Hospital de Santa Maria de Lleida.⁴⁴ Pi no devia excel·lir en l'art de l'escultura, i d'aquí que es comprometés a buscar un mestre «abilem et sufficientem» per a la realització d'aquest tipus de treballs.⁴⁵

El nomenament de Pi es va produir el mateix any en què Bertran de la Borda es va fer càrrec del projecte de la portalada de l'església de Sant Llorenç, una obra que, tal com hem vist, va iniciar-se el 15 d'abril de 1457. La seva intensa implicació en el desenvolupament dels treballs durant tot aquell any i el següent justifiquen que no aparegui en els registres documentals de la catedral lleidatana, una absència que havia portat a especular amb una possible marxa de la ciutat.⁴⁶ També contribueix al mi-

llor coneixement del seu perfil professional una notícia que s'ha publicat en data recent, relacionada amb el mateix lapse de temps i que novament presenta el mestre implicat en treballs aliens a l'obra de la Seu. Es tracta de la seva designació el 28 de novembre del 1457 per efectuar la visura, juntament amb Esteve Riera, natural de Cornudella, de l'obra executada per Pere de Vallebrera a la parroquial de la Magdalena de Blancafort, a la Conca de Barberà.⁴⁷ En el document, Bertran de la Borda consta com «habitant en la ciutat de Leyda, lo qual és de nostre ofici», i va actuar en representació de Vallebrera, mentre que Riera ho va fer per indicació dels jurats de Blancafort. Que el cerverí Pere de Vallebrera, un mestre de reconegut prestigi que havia fet importants treballs a Perpinyà, Barcelona i a la mateixa Cervera, el designés per a aquesta tasca ens parla de la vàlua professional i del reconeixement de Bertran de la Borda com a bon mestre per part dels seus col·legues d'ofici.⁴⁸ És possible, a més, que la relació que tots dos mestres van mantenir facilités que a Bertran li fossin encomanades dues visures el 1466 i el 1481 a Cervera, la vila nadiua de Vallebrera.⁴⁹

El 1459 apareix documentat a la Seu Vella com a «imaginaire» de Lleida,⁵⁰ i no serà fins al 1460 que torna a treballar en un encàrrec per a la Seu, la realització del sant Joan Baptista per a la portalada dels Apòstols.⁵¹ A partir d'aquell moment detectem un canvi en el seu estatus professional, ja que quan Andreu Pi va renunciar al càrrec de mestre en cap de l'obra de la Seu el desembre de 1460, va

⁴¹ *Ibidem*, p. 164; F. FITÉ, «Els mestres...», p. 60.

⁴² C. BERLABÉ, *Op. cit.*, p. 38.

⁴³ Agustí DURAN i SANPERE: *L'art i la cultura (Barcelona i la seva història)*, vol. III, Barcelona, 1975, p. 177.

⁴⁴ Quan Andreu Pi vingué a Lleida era ja un mestre experimentat que el 1431 havia treballat, per exemple, en l'obra del claustre de la Seu de Barcelona (Joan VALERO, «Acotacions cronològiques i nous mestres a l'obra del claustre de la catedral», *D'Art*, núm. 19 (1993), p. 38-39).

⁴⁵ G. ALONSO, *Op. cit.*, p. 140; A. CONEJO, «L'almoïna...», p. 132, n. 95.

⁴⁶ A. CONEJO, «Jordi Safont...», p. 175.

⁴⁷ Jaume FELIP i SÁNCHEZ, «La desapareguda església gòtica de Blancafort (segles XIV-XV)», *Aplec de Treballs*, núm. 28 (2010), p. 123 i 139, doc. 22.

⁴⁸ Sobre Pere de Vallebrera, vegeu els treballs citats a la nota 12. Vegeu també F. FITÉ i A. VELASCO, «El intercanvi...», p. 312, n. 17, amb noves aportacions documentals.

⁴⁹ Aquestes visures han estat documentades per Esther BALASCH, «Bertran de la Borda i la seva relació amb la villa de Cervera. Un itinerari desconegut del mestre d'obra de la Seu Vella de Lleida», *Lambard. Estudis d'art medieval*, vol. VIII (1995), p. 57-61 i Josep Maria LLOBET PORTELLA, «Les estades de Bertran de la Borda, mestre d'obres de la Seu de Lleida, a Cervera (1466 i 1481)», *Seu Vella. Anuari d'història i cultura*, núm. 2 (2000), p. 179-183.

⁵⁰ E. BALASCH, *Op. cit.*, p. 57.

⁵¹ G. ALONSO, *Op. cit.*, p. 148 i 151; C. ARGILÉS, *Preus i salaris...*, vol. I, p. 76; Maria Rosa TERÉS, «L'escultura del segle XV a la Seu Vella», a *Congrés de la Seu Vella. Actes*, Lleida, 1991, p. 223; A. CONEJO, *L'antic hospital...*, p. 164, n. 43; A. CONEJO, «Jordi Safont...», p. 175.

recomanar al Capítol que contractés Bertran de la Borda perquè el considerava «abilis et sufficiens» pel que fa a l'ofici de la construcció. Els capitulars van fer cas de les recomanacions de mestre Pi i Bertran va començar a exercir el càrrec des de l'inici de 1461.⁵² L'aval de Pi degué ser important per tal que a Bertran de la Borda li fossin reconegudes les aptituds en arquitectura, però també hi degué influir la perícia demostrada com a escultor l'any anterior amb la materialització del sant Joan Baptista, que segurament va servir perquè el Capítol valorés positivament la seva habilitat. La relació entre Andreu Pi i Bertran de la Borda devia ser estreta, ja que dos mossos del primer havien col·laborat el 1458, com hem vist, en l'obra de la portalada de Sant Llorenç. Malgrat que els documents que fan al·lusió a l'obra no especifiquen els seus noms, és possible que es tractés de Joan Cordero i Joan de Saragossa, els mossos de mestre Pi que el 1457 havien treballat en la pavimentació de la Seu i en la construcció de la nova sala capitular.⁵³

Respecte a les tasques documentades a la Seu Vella coincidint amb el mestratge de Bertran de la Borda, van ser escasses durant els anys de la guerra contra Joan II (1462-1472). L'activitat constructiva va patir un retrocés generalitzat a tot Catalunya i, durant els anys de conflicte, a Lleida els esforços van centrar-se en el manteniment i la conservació d'edificis. Fonamentalment, mestre Bertran va intervenir en obres de reparació de les

cobertes de distintes capelles i de la canonja, a més de l'execució d'un conjunt de gàrgoles per al claustre.⁵⁴ Durant la guerra va participar també en tasques pròpies del seu ofici que tenien a veure amb l'enfrontament, com l'encàrrec que va rebre el 1464, juntament amb Joan Bardaxí, de part dels paers de la ciutat per examinar la profunditat i la direcció de les mines que les tropes de Joan II estaven excavant per sota de la muralla per assaltar la ciutat.⁵⁵ Altrament, el mestre apareixerà signant com a testimoni en diversos documents que van del 1467 al 1471.⁵⁶

Segurament per la inseguretat viscuda i la incertesa de la guerra, o potser degut a alguna malaltia, l'1 de desembre de 1463 Bertran de la Borda va fer testament a Lleida.⁵⁷ No era jove —portava, com a mínim, vint anys de trajectòria professional—, però tampoc li havia arribat l'hora de la mort, ja que encara el documentarem durant uns vint anys més. Va nomenar com a marmessors el beneficiat de la Seu Ramon Siurana, el notari Andreu de Cabestany i Bertran de Pegràs, «sellarius Illerde». El mestre va manar que la seva sepultura es fes, «in claustro sedes Illerde in illo loco ubi filii mei existunt tumulati». El document aporta tot un seguit de dades interessants per al coneixement de la seva vida personal, ja que s'esmenten força membres de la família. Sabem que en aquell moment encara vivia el seu pare, Joan, a qui nomena hereu universal; també que tenia dos germans ano-

⁵² G. ALONSO, *Op. cit.*, p. 158; A. CONEJO, *L'antic hospital...*, p. 167.

⁵³ G. ALONSO, *Op. cit.*, p. 146; C. ARGILÉS, *Preus i salaris...*, vol. I, p. 74. És curiós que el 12 de setembre de 1488, és a dir, força anys després que Andreu Pi renunciés al càrrec de mestre d'obra de la Seu, es documenti a la ciutat el seu fill (ACL, Protocols, not. Joan d'Alcolea, vol. any 1488, f. 76v; F. FITÉ, «Els mestres...», p. 65, n. 102). Deu tractar-se de Joan, pedrapiquer d'ofici que trenta anys abans, coincidint amb el mestratge del seu pare a Lleida, apareix treballant en les tasques de pavimentació i enllosat del claustre de la Seu (C. ARGILÉS, *Preus i salaris...*, vol. I, p. 74).

⁵⁴ G. ALONSO, *Op. cit.*, p. 158 i s.; C. ARGILÉS, *Preus i salaris...*, vol. I, p. 76. Vegeu també les noves dades que es recullen a F. FITÉ, «Els mestres...», p. 60-61.

⁵⁵ Josep LLADONOSA, *El sitio de Lérida de 1464, en tiempos de Juan II de Aragón*, Lleida, 1945, p. 40.

⁵⁶ El 1467, Bertran de la Borda, «magister operis sedis illerde», signa com a testimoni en una època en la qual Francesc de Cabestany reconeixia que havia rebut una quantitat de diners que li devia Miquel Berenguer, teixidor de Lleida (ACL, Protocols, not. Joan d'Alcolea, vol. any 1467, f. 16v-17). Va fer el mateix el 31 de maig de 1469 en diversos documents relacionats amb censals (ACL, Protocols, not. Joan d'Alcolea, vol. any 1469, f. 17v-18v). El novembre de l'any següent, igualment, consta com a testimoni en un acte de venda en el qual va participar l'ardiaca major de la Seu, Blai Claver (ACL, Protocols, not. Joan d'Alcolea, caixa 1470-1479/1510-1516, lligall anys 1470-1479, vol. any 1470, f. 34v-35), mentre que el 1471 ho va fer en un document lliurat per Joan Despés, estudiant de l'Estudi General de Lleida, que era canonge obrer i ardiaca de Santa Engràcia (ACL, Protocols, not. Joan d'Alcolea, caixa 1470-1479/1510-1516, lligall anys 1470-1479, vol. any 1471, f. 40), així com en un segon document del mateix any (ACL, Protocols, not. Joan d'Alcolea, caixa 1470-1479/1510-1516, lligall anys 1470-1479, vol. any 1471, f. 40v).

⁵⁷ Es publica el testament a Francesc FITÉ, «La Seu Vella de Lleida, noves dades sobre la seva construcció, arran de notícies extretes dels volums de protocols», a Isidro BANGO i Joan J. BUSQUETA (ed.), *Gombau de Camporrells, bisbe de Lleida a l'alba del segle XIII*, Lleida, 1996, p. 179-180, doc. 6.

menats Bernat i Joan, i diverses germanes, els noms de les quals no consta. Malauradament, el document no detalla el lloc de residència dels seus familiars. Estava casat amb una tal Felipa, i una de les seves cunyades era Joaneta, que era soltera. Felipa encara vivia l'octubre de 1480,⁵⁸ però amb posterioritat a aquesta data devia casar-se amb una tal Tecla, que consta com a vídua de Bertran de la Borda el 26 de juny del 1505 en un reconeixement de deute.⁵⁹

Sortosament per a ell, la guerra no es va emportar la vida de Bertran de la Borda i va continuar treballant durant un grapat d'anys més. Un cop acabats els enfrontaments, sabem que va participar activament en les tasques de reconstrucció de la ciutat, per exemple, en la reparació que es va efec-

tuar el 1474 de les muralles, el pont i de la mateixa Paeria, en col·laboració amb el mestre Joan de Tolosa.⁶⁰ Aquesta relació amb picapedrers gascons o de la Bascònia es documenta diversos cops durant la seva trajectòria i potser té a veure amb els seus orígens. Així, el 21 de desembre d'aquell mateix any va signar un compromís amb Joan Ochoa, Mateu Desteso, Petro Desteso i Garcia d'Aresmendi, «vesquahins», per tallar lloses a la pedrera de l'Astor o a la de la Cogullada, per un preu de 12 diners per llosa.⁶¹

Novament, Bertran de la Borda constarà en aquells anys com a testimoni en diversos documents signats davant el notari del Capítol i que tenen a veure amb persones relacionades amb la Seu de Lleida, o amb altres esglésies de la ciutat.⁶²

⁵⁸ Consta documentada en un protocol del 13 de novembre d'aquell any (ACL, Protocols, not. Joan d'Alcolea, vol. any 1480, ref. ON_0357_01, f. 86). Aquest document és el darrer d'una sèrie relacionada amb una operació d'arrendament durant tres anys de la porció canonical de pa que a Bertran de la Borda li pertocava com a part del seu sou com a mestre d'obra de la Seu, una operació que li havia de proporcionar 12 lliures a l'any (ACL, Protocols, not. Joan d'Alcolea, vol. any 1480, ref. ON_0357_01, f. 86, document del 28 de març de 1480). Així, el 3 d'octubre d'aquell any el mestre reconeixia haver rebut de Jaume Vilagrassa, canonge de la Seu amb qui havia arribat a aquest acord, les 12 lliures corresponents que se li havien anticipat (ACL, Protocols, not. Joan d'Alcolea, vol. any 1480, ref. ON_0357_01, f. 78v). El mateix dia, l'esposa de mestre Bertran, Felipa, confirmava l'arrendament signat amb el canonge Vilagrassa i s'obligava a respondre amb els seus béns (ACL, Protocols, not. Joan d'Alcolea, vol. any 1480, ref. ON_0357_01, f. 79). El 13 de novembre Bertran de la Borda signava un nou document amb Felipa en el qual el dot de la muller apareix com a garantia de l'operació (ACL, Protocols, not. Joan d'Alcolea, vol. any 1480, ref. ON_0357_01, f. 86v).

⁵⁹ ACL, Protocols, not. Joan Polo, vol. anys 1504-1506, f. 502-506 (referenciat a F. FITÉ, «Els mestres...», p. 65, n. 109). Segons Alonso, el seu cunyat era el fuster Guillem de la Moga, però no sabem si aquest era germà de la primera o la segona muller (G. ALONSO, *Op. cit.*, p. 159 i 171).

⁶⁰ G. ALONSO, *Op. cit.*, p. 165.

⁶¹ ACL, Protocols, not. Joan d'Alcolea, vol. anys 1470-1479, any 1474, f. 75; F. FITÉ, «Els mestres...», p. 65-66, n. 116. Per a la col·laboració de Bertran de la Borda amb piquers gascons, vegeu Francesc FITÉ, «Notícia sobre pedreres, en època medieval, en l'àrea de Lleida, a través de les fonts documentals», a Francesca ESPAÑOL i Joan VALERO (ed.), *Les pedreres medievals a la Corona d'Aragó*, Barcelona, 2017, p. 212-213.

⁶² Ho veiem en un document lliurat el 1473 per Pere Albiol, prevere i rector de la parròquia de Saganta, a la diòcesi de Lleida (ACL, Protocols, not. Joan d'Alcolea, caixa 1470-1479/1510-1516, lligall anys 1470-1479, vol. any 1473, f. 62). També, en un altre instrument notarial de l'any següent en el qual Gabriel Garriguella, prevere i batxiller en decrets, beneficiat de l'església de Sant Llorenç de Lleida per al benefici de Santa Maria de l'Esperança, nomena procuradors en relació amb un deute (ACL, Protocols, not. Joan d'Alcolea, caixa 1470-1479/1510-1516, lligall anys 1470-1479, vol. any 1474, f. 26v). Aquell mateix any, consta com a testimoni al costat del fuster Bartomeu Gispert en un document en què Joan Monge, prevere de la Seu de Lleida, beneficiat i procurador dels aniversaris, en nom del capítol, reconeix haver rebut certs diners dels homes i jurats de la Universitat de Sanui, al regne d'Aragó (ACL, Protocols, not. Joan d'Alcolea, caixa 1470-1479/1510-1516, lligall anys 1470-1479, vol. any 1474, f. 67 i 67v). El 1476, en un document relacionat amb la col·legiata de Sant Pere d'Àger, apareix com a testimoni Arnau [sic] de la Borda, mestre d'obra de la Seu, que segurament cal identificar amb mestre Bertran (ACL, Protocols, not. Joan d'Alcolea, caixa 1470-1479/1510-1516, lligall anys 1470-1479, vol. any 1476, f. 27). El 26 d'abril d'aquell mateix any farà el mateix en un document lliurat per Joan de Capdevila, canonge i prepòsit de Lleida i rector de l'església parroquial de Paterna, a la diòcesi de València, amb el qual nomena procurador seu Francesc Claverol (ACL, Protocols, not. Joan d'Alcolea, caixa 1470-1479/1510-1516, lligall anys 1470-1479, vol. any 1476, f. 27). El 27 de març de 1480 testificarà en un document relacionat amb Miquel Falcó, sastre de Lleida (ACL, Protocols, not. Joan d'Alcolea, vol. any 1480, f. 34v), i el 2 de maig de l'any següent en un acte de conciliació (ACL, Protocols, not. Joan d'Alcolea, vol. any 1481, f. 37v i 38). El 26 de juny del 1481 consta en un document signat entre Jaume Florensa, mercader de Lleida, i Antoni Sopeira, de la confraria de Sant Salvador de la Seu de Lleida (ACL, Protocols, not. Joan d'Alcolea, vol. any 1481 [I], f. 56). El 9 d'abril de 1483 va testificar en un document en què Domènec de Vilanova nomenava procurador Lluís Ventosa (ACL, Protocols, not. Joan d'Alcolea, vol. any 1483, f. 49), i el 16 de maig del mateix any consta novament com a testimoni en una època de pagament (ACL, Protocols, not. Joan d'Alcolea,

També ho farà en documents relacionats amb el seu ofici, com en una època del 29 d'octubre de 1481 en la qual el carreter Mateu Mulner reconeixia que se li havien satisfet 20 lliures, d'un total de 38, per un port de llenya que havia dut a la Seu.⁶³ L'any següent ho farà en dos documents més al costat de Pere March, lapicida.⁶⁴ No manquen les notícies sobre la implicació del mestre en les tasques habituals del dia a dia de la Seu, com la de col·locar els tapissos i els draps d'or en el marc de les grans festivitats i solemnitats.⁶⁵ Tenim constància, igualment, que el 24 d'abril de 1483 treballava en l'obra d'uns arcs de pedra —o «voltes de pedra»— a la Seu.⁶⁶

Pel que fa a la desaparició del mestre, la data ha fluctuat en la historiografia (1484 o 1485).⁶⁷ Les Actes Capitulars ens diuen que encara romania actiu com a mestre d'obra de la Seu el 10 d'octubre de 1485, quan va presentar una suplicació al Capítol, però el 30 de juny de 1489 ja consta com a difunt.⁶⁸ En canvi, en un document del 31 de març d'aquell any relacionat amb un benefici de la Seu, es parla de «Bertrando de la Borda magistro operis sedis»,⁶⁹ i no se l'esmenta com a tras-

passat. Podria deduir-se, per tant, que romania en actiu, a diferència del que fins ara es pensava. Igualment, el document podria ajudar a situar la mort de Bertran de la Borda entre el 31 de març i el 30 de juny del 1489.

Si ens centrem en la resta d'artesans que van intervenir en la realització de la portalada meridional de Sant Llorenç de Lleida, hem d'esmentar en primer lloc Bernat Fullater, un dels artesans amb més protagonisme, si ens fixem en les quantitats que va cobrar per la seva feina.⁷⁰ Com ja hem apuntat més amunt, el documentem des del 1452 en les obres efectuades a l'església, cinc anys abans d'iniciar-se els treballs en la portalada. Es tracta d'un piquer que apareix per primer cop als documents l'any anterior, quan tallava lloses a la pedrera de la Cogullada al costat de Mateu Torrent. Aquestes lloses eren destinades a la reparació de les teulades de la catedral, una tasca en la qual també van col·laborar Jordi Safont i el seu mosso, Bertran de la Borda. A Fullater novament el documentem a la Seu durant els anys 1454 i 1455, en aquesta darrera data tallant lloses a la mateixa pedrera, al costat de

vol. any 1483, f. 67). El 30 d'agost apareix novament testificant en un document de cessió de Gabriel de la Mora, prevere, a la família Gralla (ACL, Protocols, not. Joan d'Alcolea, vol. any 1483, f. 81 i 81v), i el 12 de novembre, en un segon document que novament té a veure amb els Gralla (ACL, Protocols, not. Joan d'Alcolea, vol. any 1483, f. 110v-111). Durant el 1484, finalment, apareix com a testimoni en tres documents del 22 de setembre, 24 d'octubre i 11 de novembre (ACL, Protocols, not. Joan d'Alcolea, vol. any 1484 [I], f. 27v-28, 40v i 44).

⁶³ ACL, Protocols, not. Joan d'Alcolea, vol. any 1481 (II), f. 16 i 16v.

⁶⁴ ACL, Protocols, not. Joan d'Alcolea, vol. any 1483, f. 31v i 52v.

⁶⁵ Sobre la seva participació en aquest tipus de tasques, entre les quals també es trobava l'espolsament del retaule major, el muntatge del monument de Setmana Santa o del cadafal de la festivitat de l'Ascensió, vegeu les dades que es recullen a Francesc FITÉ, «Litúrgia i cultura a la Seu Vella de Lleida», a *Seu Vella. L'esplendor retrobada*, Lleida, 2003, p. 113, n. 76 i 78, p. 124, n. 203. Així, el 1476 i el 1478 es documenten sengles pagaments de l'ornamentaria a Pere Ribelles per unes cordes que van ser lliurades a «mestre Bertran ad oppus inpaliandi» (ACL, *Compota Ornamentorum*, anys 1464 [?]-1511, vol. 14, f. 62v i 67v).

⁶⁶ ACL, Protocols, not. Joan d'Alcolea, vol. any 1483, ref. ON_0357_06, f. 55.

⁶⁷ Alonso la situa el 1485 (G. ALONSO, *Op. cit.*, p. 158), però en la transcripció de dades de l'any 1486 documenta un pagament en aquell any a «mestre Bertran e a son cunyat Guillem» (G. ALONSO, *Op. cit.*, p. 171). Argilés, en canvi, parla de 1484 (C. ARGILÉS, *Preus i salaris...*, vol. I, p. 101).

⁶⁸ Vegeu, respectivament, ACL, Actes Capitulars, volum anys 1482-1489, ref. AC_0054, f. 173v (notícia del 1485) i ACL, Actes Capitulars, volum anys 1482-1489, ref. AC_0054, f. 337 (notícia del 1489). Devem aquestes referències a l'amabilitat d'Antoni Conejo, que ens les ha fet a mans.

⁶⁹ ACL, Protocols, not. Joan d'Alcolea, vol. any 1489, ref. ON_0357_15, f. 30. En aquest document el mestre apareix com a titular d'un benefici a la Seu, un fet que documentem en altres instruments d'anys anteriors. Així, el 27 de setembre de 1481 apareix com a titular del benefici de la Purificació de la Verge (ACL, Protocols, not. Joan d'Alcolea, vol. any 1481, ref. ON_0357_02, f. 9), i el 30 de setembre de 1483, com a patró del benefici de l'Anunciació (ACL, Protocols, not. Joan d'Alcolea, vol. any 1483, ref. ON_0357_06, f. 94).

⁷⁰ A la Seu documentem un altre piquer amb idèntic cognom, Salvador, però no està documentat el tipus de parentiu entre ells (G. ALONSO, *Op. cit.*, p. 150; C. ARGILÉS, *Preus i salaris...*, vol. I, p. 90 i 105). També consta el mestre de cases Bartomeu Fullater, qui fa de testimoni en dos documents del 10 d'octubre de 1467 (ACL, Protocols, not. Joan d'Alcolea, vol. any 1467, f. 39 i 39v), així com un escrivà, homònim, que consta en els registres de l'ornamentaria de la Seu entre 1507 i 1513. Vegeu, per exemple, ACL, *Compota Ornamentorum*, anys 1464 [?]-1511, vol. 14, f. 179 (notícia de 1507) i ACL, *Compota Ornamentorum*, anys 1503-1524, vol. 13, f. 156 (notícia de 1513).

Ramon Batlle i Mateu Torrent,⁷¹ i el 1458, un mosso seu tallava cairons a la Cogullada per al paviment de la Seu.⁷²

Pel que fa a Ramon Batlle, igualment implicat en l'obra de la portalada de Sant Llorenç, era un piquer experimentat a qui ja documentem el 1432 dirigint la reparació de les escales de la portalada dels Fillols de la Seu, i el 1436 tallant la nova llinda del portal dels Apòstols, en temps del mestre Rotllí Gaulter.⁷³ Altrament, hem vist que el 1442 i el 1450 va efectuar la visura de sengles obres efectuades a Santa Maria de Cervera per Pere de Valbrera i Guillem Polo,⁷⁴ el darrer dels quals també apareix implicat en el projecte de Sant Llorenç.

Quant a Joan Martí, després de col·laborar el 1457 amb Bertran de la Borda en l'obra de la portalada de l'església Sant Llorenç, va continuar treballant al costat del mestre en anys successius. Així, el 1462, quan Bertran ja havia estat nomenat mestre d'obra de la Seu, el trobem tallant lloses per a les teulades del claustre, una tasca en la qual també apareixen implicats Mateu Torrent i Pere Tallada, dos piquers igualment documentats en l'obra de Sant Llorenç.⁷⁵ El 1467 Martí torna a treballar amb el mestre,⁷⁶ i també el 1473, aquest cop obrant a les teulades de la Seu.⁷⁷ El 1478, ja pel seu compte, i juntament amb els *lapicides* Pere i Joan Medina, confessava un deute de blat amb el

Capítol de la Seu,⁷⁸ mentre que el 28 de març de 1480 consta com a testimoni en un document relacionat amb Bertran de la Borda.⁷⁹ El 22 de novembre d'aquell any Joan Martí apareix també com a testimoni en un document mitjançant el qual Andreu Rafard, batxiller en dret i canonge de la Seu de Lleida, va nomenar procurador Gabriel Beralda, prevere de Saragossa,⁸⁰ mentre que el 30 de novembre consta novament com a testimoni en un altre document.⁸¹ El 1482 torna a aparèixer al costat de Bertran de la Borda, quan tots dos van signar com a testimonis en sengles documents del 7 i el 10 de maig.⁸² Cal apuntar que l'1 de juliol de 1491 atestem l'activitat d'un fuster homònim que, tal vegada, podem identificar amb el mestre de cases que Alonso documenta a la Seu Vella cap a 1493.⁸³

Pere Tallada és un altre dels piquers documentats en l'obra de la portalada. Ens hem referit a ell un xic més amunt quan hem esmentat els treballs que Bertran de la Borda va dirigir el 1462 a la Seu en relació amb les teulades del claustre, amb qui també va col·laborar en l'execució d'algunes gàrgoles. El mateix any, Tallada consta treballant en l'obra de l'ampit que el Capítol va fer construir al cimbori.⁸⁴ Prèviament (1457), se'l documenta al costat d'Andreu Pi col·laborant en les obres que el mestre dirigia a la Pia Almoïna, amb els mossos

⁷¹ C. ARGILÉS, *Preus i salaris...*, vol. I, p. 73 i 105.

⁷² C. ARGILÉS, *Preus i salaris...*, vol. I, p. 74.

⁷³ G. ALONSO, *Op. cit.*, p. 95 i 107; C. ARGILÉS, *Preus i salaris...*, vol. I, p. 62-63.

⁷⁴ Vegeu les notes 10 i 11.

⁷⁵ Martí i Tallada també ajudaran el mestre aquell any en la realització de les gàrgoles del claustre. Vegeu C. ARGILÉS, *Preus i salaris...*, vol. I, p. 76.

⁷⁶ G. ALONSO, *Op. cit.*, p. 168.

⁷⁷ C. ARGILÉS, *Preus i salaris...*, vol. I, p. 77.

⁷⁸ ACL, Protocols, not. Joan d'Alcolea, caixa 1470-1479/1510-1516, lligall anys 1470-1479, vol. any 1478, f. 45v.

⁷⁹ ACL, Protocols, not. Joan d'Alcolea, vol. any 1480, f. 35.

⁸⁰ ACL, Protocols, not. Joan d'Alcolea, vol. any 1480, f. 83. Hem de pensar que aquest Gabriel Beralda és el mateix personatge que documentem uns anys abans com a jurista i catedràtic de Lleis a l'Estudi General de Lleida. El 1455 va ser enviat a Roma pel Consell de la ciutat per obtenir del Papa Calixt III una concessió d'indulgències sobre la relíquia del Sant Drap, l'hospital de Santa Maria –llavors en ple procés de construcció–, així com per a l'augment dels salaris del personal de l'Estudi General. Beralda va aprofitar el viatge per sol·licitar diners per a la construcció del retaule major de l'església de Sant Joan, que anys després executaria el pintor Pere Garcia de Benavarri, i va aconseguir que el Papa emetés una butlla amb la qual ordenava que de la marmessoria de Berenguer Gallart es destinés una quantitat econòmica a tal efecte. Sobre aquestes qüestions, vegeu Alberto VELASCO, *Fragments d'un passat. Pere Garcia de Benavarri i el retaule de l'església de Sant Joan de Lleida*, Lleida, 2012, p. 71.

⁸¹ ACL, Protocols, not. Joan d'Alcolea, vol. any 1480, f. 92v.

⁸² Bertran de Borda apareix com a mestre d'obra de la Seu, i Joan Martí com a *lapicida* de Lleida (ACL, Protocols, not. Joan d'Alcolea, vol. any 1482 [I], f. 37v-38v).

⁸³ ACL, Protocols, caixa not. Joan d'Alcolea, carpeta "Protocolos, Contaduria, 1859, 1832, 1491, 1478", full isolat. Per al mestre de cases documentat per Alonso, vegeu, per exemple, G. ALONSO, *Op. cit.*, p. 206.

⁸⁴ C. ARGILÉS, *Preus i salaris...*, vol. I, p. 76.

de Pi—els esmentats Joan Cordero i Joan de Saragossa—, Miquel Torrent i altres. Una altra de les tasques en les quals va participar va ser en l'obertura del portal de la nova llibreria a la Degania de la Seu (1458), i també en l'obra de la porta de l'Almoïna (1460).⁸⁵

Mateu Torrent va ser un altre dels piquers amb més implicació en les reformes dutes a terme a Sant Llorenç just abans de construir-se la portalada. Era el germà petit de Miquel, picapedrer i paleta molt proper al mestre Rotllí Gaulter, amb qui l'unia una relació personal.⁸⁶ Tots dos germans apareixen molt vinculats als treballs de la Seu Vella en anys successius, coincidint amb la direcció de les obres per part de Gaulter i Jordi Safont.⁸⁷ La notícia més rellevant sobre Miquel és una del 10 de març de 1455 que el presenta com a mestre d'obra de l'hospital que en aquell moment es construïa a Lleida, el de Santa Maria, encara avui conservat.⁸⁸ Mateu, en canvi, sembla que va jugar un rol més secundari en les empreses arquitectò-

niques i escultòriques lleidatanes del moment. Apareix per primer cop als documents el 1437,⁸⁹ quan consta com a mosso de Gaulter durant l'execució de l'esmentat sepulcre de Berenguer de Barutell, projecte al qual va incorporar-se el 9 de setembre.⁹⁰ Tres anys després, entre juny i setembre, continua vinculat al mestre en l'obra de la predel·la del retaule major de la Seu,⁹¹ un projecte al qual va continuar adscrit el 1441—juntament amb el seu germà Miquel— quan va morir Gaulter i Jordi Safont, el nou mestre d'obra, es va posar al capdavant.⁹² El 1442 el documentem col·laborant amb Jordi Safont en l'execució de les figures de sant Felip i el sant Jaume el Menor per a la portalada dels Apòstols, tasca en la que també treballaven el seu germà Miquel i Bernat Safont.⁹³ L'any següent va col·laborar amb mestre Safont en l'execució dels apòstols Tomàs, Mateu i Maties, a l'igual que el seu germà Miquel.⁹⁴ El 1444 va obrar en el timpà de la Porta dels Apòstols novament al costat de Safont i «Bertran lo gascó», és a dir, Ber-

⁸⁵ G. ALONSO, *Op. cit.*, p. 146; C. ARGILÉS, *Preus i salaris...*, vol. I, p. 74-75; A. CONEJO, «L'almoïna...», p. 126 i 131-136.

⁸⁶ Gaulter va recordar-se de la filla de Miquel, Francisqueta, al seu testament (F. FITÉ, «El monument funerari...», p. 623, n. 30). Miquel Torrent figura, a més, entre els testimonis de l'inventari de béns *post-mortem* de Gaulter aixecat el 1441, i també a l'inventari d'eines (1442) que l'Obra de la Seu havia adquirit al posterior ercant de dits béns, juntament amb Jordi Safont i Mateu Torrent (F. FITÉ, «L'alberg i l'inventari...», p. 146). Miquel Torrent era veí de la parròquia de Sant Llorenç, en la qual posseïa una casa el 1429, al carrer d'en Rossell (Josep LLADONOSA, *Els carrers i places de Lleida a través de la història*, Lleida, 2007, p. 278).

⁸⁷ A la Seu, a Miquel se'l documenta sempre com a picapedrer i paleta entre 1426 i 1460. Vegeu G. ALONSO, *Op. cit.*, p. 83, 93-95, 103-105, 107-110, 124-126, 131, 133, 135, 146 i 148.

⁸⁸ Es dona a conèixer aquest document a Francesc FITÉ, «Senderes i hospitals del camí de Sant Jaume a Catalunya», a *El camí de Sant Jaume i Catalunya: actes del Congrés Internacional celebrat a Barcelona, Cervera i Lleida, els dies 16, 17 i 18 d'octubre de 2003*, Barcelona, 2007, p. 344. La primera pedra de l'edifici s'havia col·locat solemnement el 13 d'abril de 1454, però la construcció dels murs no va començar fins aquell moment, quan es documenta Torrent. Fins a l'aparició d'aquesta informació es desconeixia qui havia estat l'arquitecte projectista, tot i que tradicionalment s'havia pensat en Andreu Pi que, com ja hem vist, el 1457 simultaniejava la direcció de l'obra de l'hospital i de la Seu. Una altra hipòtesi, tanmateix, defensa que la responsabilitat del projecte hagués pogut recaure en Jordi Safont (A. CONEJO, *L'antic hospital...*, p. 137-151). En qualsevol cas, la responsabilitat del projecte original continua sent un enigma, tot i que és factible que pogués recaure en Torrent, i que el seu projecte fos modificat posteriorment per Andreu Pi, a qui es devia contractar pel seu prestigi i la seva solvència contrastada en projectes d'aquest tipus.

⁸⁹ En aquell moment formava part de l'equip de Rotllí Gaulter, que treballava en la reparació de les teulades de la Seu Vella (entre el 24 d'abril i 29 de juliol). Consta preparant les lloses que s'havien portat escalabornades des de la pedrera de Sant Ruf l'any anterior. El setembre del mateix any continuava vinculat a l'obra de les teulades, i també va participar en la reparació del mur de la llotja del davant del castell, juntament amb el seu germà Miquel (C. ARGILÉS, *Preus i salaris...*, vol. I, p. 64).

⁹⁰ El seu germà Miquel va començar a treballar-hi el 3 de març de l'any següent. Vegeu C. ARGILÉS, *Preus i salaris...*, vol. I, p. 64-65; F. FITÉ, «El monument funerari...», p. 626.

⁹¹ G. ALONSO, *Op. cit.*, p. 110 i 113; C. ARGILÉS, *Preus i salaris...*, vol. I, p. 67.

⁹² C. ARGILÉS, *Preus i salaris...*, vol. I, p. 67. Sobre l'obra de la predel·la i la intervenció dels Torrent, vegeu Francesc FITÉ, «La nova predel·la del retaule major de la Seu Vella de Lleida: dades sobre la seva execució (1440-1441)», *Lambard. Estudis d'Art Medieval*, vol. XXV (2016), p. 217-247; Francesc FITÉ, «Una predel·la per a la devoció, a l'antic retaule major de la Seu Vella de Lleida», *Miscel·lània Litúrgica Catalana*, XXIV (2016), p. 205-230. El mateix 1441, Mateu apareix col·laborant en l'obra de l'arxiu, un projecte al qual va continuar adscrit entre 1443 i 1444 (*Ibidem*, p. 68-69).

⁹³ G. ALONSO, *Op. cit.*, p. 124 i 130; C. ARGILÉS, *Preus i salaris...*, vol. I, p. 69.

⁹⁴ G. ALONSO, *Op. cit.*, p. 125 i 130; C. ARGILÉS, *Preus i salaris...*, vol. I, p. 69.

⁹⁵ *Ibidem*, p. 70-71.

tran de la Borda, un projecte en el qual apareix documentat novament dos anys després.⁹⁵ El 1448 i 1449 continua adscrit a l'obra de la Seu,⁹⁶ i dos anys després consta tallant pedres a la pedrera de la Cogullada al costat de Bernat Fullater, a qui ja ens hem referit més amunt. El 1452, l'any en què el documentem treballant a les obres de l'església de Sant Llorenç, apareix tallant 800 lloses per pavimentar la Seu, aquest cop a la pedrera d'en Pedrós, tasca en la qual van participar també el seu germà i Bernat Fullater.

A partir d'aquell moment Mateu desapareix de la documentació relacionada amb la Seu Vella, la qual cosa es justifica pel seus treballs a l'església de Sant Llorenç fins al març de 1456. Amb tot, l'any anterior el tornem a trobar a la pedrera de la Cogullada tallant lloses per a l'obra de la Seu, juntament amb Bernat Fullater.⁹⁷ Després d'uns anys sense notícies d'ell en els registres documentals catedralicis, reapareix el 1459 signant com a testimoni en un document, juntament amb el fuster Simó Meià.⁹⁸ Tres anys després consta novament tallant lloses a la Cogullada,⁹⁹ però no tornem a documentar-lo fins al 1473, quan testifica en un document en el qual consta com a *lapicida* de Lleida.¹⁰⁰ La darrera informació que posseïm sobre Mateu Torrent és del 1478, quan va participar en l'enllosat de la Seu formant part de l'equip dirigit per Bertran de la Borda, i també en el treball d'execució d'una gàrgola.¹⁰¹

En relació amb els fusters que van treballar en les portes de la portalada de Sant Llorenç, Joan Raimat i Joan Albesa, el primer va intervenir el 1457 en la construcció i tancament de les finestres de la nova llibreria de la Seu,¹⁰² mentre que tres anys després el documentem treballant en el folrat dels «pedrisos» que hi havia al voltant de l'altar

major, i també ajudant el seu col·lega Simó Meià en l'execució d'uns bancs i uns faristols.¹⁰³ El 1461 Raimat va treballar en la construcció d'uns armaris per als ornaments de la Seu, tasca per la qual va rebre 32 sous per 15 dies de feina;¹⁰⁴ mentre que l'any següent va fer un torn relacionat amb les obres que Bertran dirigia al claustre.¹⁰⁵ Alonso el documenta per darrer cop el 1481.¹⁰⁶ Pel que fa a Albesa, consta el 1464 a la Seu treballant al costat de Bertran de la Borda, i cinc anys després apareix novament a la catedral fent feines diverses.¹⁰⁷

L'escultura de la portalada: algunes consideracions

L'escultura de la portalada i el porxo és, en general, d'escassa qualitat. Això segurament indica que Bertran de la Borda va tenir poc protagonisme en la realització d'aquests elements, i que va delegar en els piquers que l'auxiliaven en l'obra. Els elements més destacats del porxo són la clau de volta (fig. 4), així com les quatre mènsules dels arrencaments dels nervis, especialment la de l'angle sud-est, que és l'única amb representació figurada, amb un àngel sostenint un filacteri (fig. 5).

Pel que fa a la porta pròpiament dita, destaquen les dues mènsules de l'arc conopial, amb un tors femení i un altre de masculí (fig. 8-9). Al vèrtex de l'arc trobem una santa faç sostinguda per dos àngels (fig. 10), tres figures que palesen la intervenció de dues mans diferenciades. La figura central és força barroera, amb uns ulls excessivament ametllats i prominents i un tractament dels cabells apressat. Els seus trets fisonòmics recorden els del personatge masculí d'una de les mènsules de l'arc. En canvi, l'àngel de la part dreta presenta

⁹⁶ G. ALONSO, *Op. cit.*, p. 133.

⁹⁷ C. ARGILÉS, *Preus i salaris...*, vol. I, p. 73; F. FITÉ, «Notícia...».

⁹⁸ A. VELASCO, *Fragments...*, p. 74, n. 219.

⁹⁹ C. ARGILÉS, *Preus i salaris...*, vol. I, p. 76.

¹⁰⁰ ACL, *Protocolos*, not. Joan d'Alcolea, caixa 1470-1479/1510-1516, lligall anys 1470-1479, vol. any 1473, f. 48v.

¹⁰¹ C. ARGILÉS, *Preus i salaris...*, vol. I, p. 79.

¹⁰² G. ALONSO, *Op. cit.*, p. 147.

¹⁰³ G. ALONSO, *Op. cit.*, p. 151; C. ARGILÉS, *Preus i salaris...*, vol. I, p. 75. Sobre la personalitat de Simó Meià, vegeu Alberto

VELASCO, *Pintura tardogòtica a l'Aragó i Catalunya: Pere Garcia de Benavarri*, Tesi doctoral, Universitat de Lleida, 2015, vol. I, p. 220-221.

¹⁰⁴ ACL, *Compota Ornamentorum*, anys 1464 (?) - 1511, vol. 14, f. 7v.

¹⁰⁵ C. ARGILÉS, *Preus i salaris...*, vol. I, p. 76.

¹⁰⁶ G. ALONSO, *Op. cit.*, p. 173.

¹⁰⁷ G. ALONSO, *Op. cit.*, p. 167 i 172.

una certa qualitat i correspon a la mateixa mà que va realitzar el bust femení ja esmentat. S'hi detecta el mateix tractament detallista dels cabells, i llueix els ulls lleugerament entreoberts, amb les parpelles ben marcades. La boca presenta uns llavis molt poc marcats i s'articula a partir d'una simple línia recta, a l'igual que veiem al bust femení. L'altre àngel, emplaçat a l'esquerra de la Santa Faç, es troba força erosionat i és difícil apreciar el seu estil. Passa el mateix amb la representació mariana que trobem a l'espai que resta sota el coronament de l'arc conopial.

Les característiques formals de tots aquests elements s'adeqüen a les de l'escultura de mitjan segle XV, els màxims representants de la qual a la ciutat de Lleida van ser Jordi Safont i Bertran de la Borda. Els elements vegetals a partir de fulles de cardina de l'arc de la portalada, tal com ja hem dit, són completament anàlegs als que trobem al sepulcre de Berenguer Gallart de la Seu Vella, una obra que va ser iniciada, precisament, per Safont i enllestida segurament per mestre Bertran després de la mort del primer (1454). Hem de deduir, per tant, que la decoració escultòrica de la portalada de Sant Llorenç es va realitzar dins el mateix lapse de temps. La cronologia de la tomba esmentada és problemàtica, atès que, com veurem més endavant, malgrat encarregar-se a Safont el 1448, la seva realització va allargar-se en el temps, com a mínim, uns anys més enllà del 1455. Tanmateix, les dades documentals sobre la realització del portal de Sant Llorenç situen l'execució de l'obra vers 1457-1458, amb la qual cosa la cronologia de la seva escultura és prou ajustada.

Els estilemes dels elements escultòrics descrits, especialment els dels figuratius, no entronquen de forma directa amb allò que coneixem de Bertran de la Borda, de qui sabem que va treballar en el timpà de la portalada dels Apòstols de la Seu Vella, així com en algunes de les figures que presidien aquest portal, com per exemple, la de sant Joan

Baptista, que va executar en solitari el 1460.¹⁰⁸ Cal pensar també que una part de les figures humanes del sepulcre de Berenguer Gallart són seves, però totes elles tenen els caps mutilats i no podem efectuar comparacions amb les figures de la portalada de Sant Llorenç. Sigui com sigui, els paràmetres en què s'inscriu l'escultura de la portalada són els mateixos que els de les obres descrites, el de la difusió del tardogòtic a les terres de Lleida i amb una influència important de l'art de Jordi Safont.

En aquest mateix context cal situar una mènsula de procedència desconeguda al Museu de Lleida: diocesà i comarcal (inv. 516) amb la representació d'un bust femení molt similar al de Sant Llorenç, amb el mateix tipus de rostre, un anàleg tractament de la figura i els cabells, així com de la indumentària.¹⁰⁹ La del museu és de major qualitat que la de Sant Llorenç, però sens dubte va ser executada per un escultor del mateix entorn artístic, segurament algú molt proper a Jordi Safont i Bertran de la Borda.

El mateix pot afirmar-se d'una clau de volta igualment custodiada al museu lleidatà (inv. 639) originària de la desapareguda església de la Magdalena de la ciutat.¹¹⁰ Mostra a la cara principal una representació de la Mare de Déu de la Misericòrdia, mentre que en el perímetre trobem quatre espais esculpits amb l'Ascensió de la Magdalena, el Crist de la Resurrecció, i dues parelles d'àngels que sostenen emblemes heràldics.¹¹¹ Un d'aquests escuts és, precisament, el de Berenguer Gallart (fig. 13), amb la qual cosa aquesta clau de volta esdevé l'únic testimoni conservat de les reformes que es van dur a terme a l'església al quatre-cents amb finançament, segurament, de la seva marmessoria. Pel que fa a l'església de la Magdalena, el manuscrit que recull les obres i dispendis efectuats en esglésies i monestirs de la ciutat amb les deixes d'en Gallart únicament recull alguns pagaments sobre l'obra del campanar, efectuada per Guillem Polo,¹¹² però res comenta, per exemple, sobre la

¹⁰⁸ Sobre el catàleg d'obres actualment atribuït a Bertran de la Borda, vegeu A. CONEJO, «Jordi Safont...», p. 159-176.

¹⁰⁹ Els lligams entre ambdós ja s'apunta a Pere BESERAN, «Mènsula amb bust femení», a Ximo COMPANYY, Isidro PUIG i Jesús TARRAGONA (ed.), *Museu Diocesà de Lleida 1893-1993. Catàleg. Exposició Pulchra*, Lleida, p. 180, cat. 351.

¹¹⁰ Sobre aquesta clau de volta, vegeu Pere BESERAN, «Clau de volta amb la Verge de la Misericòrdia», a Ximo COMPANYY, Isidro PUIG i Jesús TARRAGONA (ed.), *Museu Diocesà de Lleida 1893-1993. Catàleg. Exposició Pulchra*, Lleida, p. 181, cat. 353. Vegeu també A. CONEJO, *L'antic hospital...*, p. 144, on s'identifica l'heràldica amb Berenguer Gallart i l'estil de l'obra amb el de l'entorn de Jordi Safont.

¹¹¹ A l'igual que els escuts de la llinda i el porxo de Sant Llorenç, el de la clau de volta no té la bordura de peces.

¹¹² Vegeu la nota 7.



FIGURA 13: DETALL AMB L'HERÀLDICA DE BERENGUER GALLART EN UNA CLAU DE VOLTA ORIGINÀRIA DE LA DESAPAREGUDA ESGLÉSIA DE LA MAGDALENA DE LLEIDA, AVUI AL MUSEU DE LLEIDA: DIOCESÀ I COMARCAL (INV. 639). FOTO: MUSEU DE LLEIDA: DIOCESÀ I COMARCAL

substitució de la volta romànica, en la qual sabem que s'hi va treballar des del 1434 fins ben entrat el segle XVI.¹¹³ Que aquesta clau de volta presenti l'heràldica de Gallart demostra que aquest ambiciós projecte es devia beneficiar del finançament esmentat.

Un promotor indirecte: Berenguer Gallart

Ens resta únicament contextualitzar la figura de Berenguer Gallart, el promotor indirecte de la portalada que hem analitzat en el present treball,

així com de les obres que van dur-se a terme poc abans en el temple, que van incloure l'acabament del cloquer. Si emprem el terme «indirecte» per referir-nos a la seva implicació en aquests treballs, és perquè no es van dur a terme en vida del personatge, sinó que van ser efectuats força anys després de la seva mort, i sense que ell hagués manifestat la voluntat que fossin efectuats amb el seu peculí. En aquest sentit, les obres van ser finançades gairebé quaranta anys després de la seva mort amb diners procedents de la seva marmessoria, la qual va romandre activa fins al segle XIX mercès a l'elevada quantitat de diners que gestionava.

La personalitat de Berenguer Gallart és una de les més interessants entre els promotors artístics de la Lleida dels segles XIV i XV. Es tracta d'un personatge no només documentat a la capital del Segre, sinó que es conserva nombrosa informació sobre la seva residència prèvia a les viles tarragonines de Prades i Falset, en les quals va exercir com a notari i regent de la procuradoria del comtat de Prades entre 1362 i 1396.¹¹⁴ En aquest sentit, tres documents inèdits dels anys 1349 i 1358 fan referència a la concessió i l'establiment de l'escrivania i de la cúria de Falset a favor de Gallart, habitant de la vila.¹¹⁵ El 1360 ens apareix com a notari a Pratedip (Tarragona) intervenint en assumptes relacionats, precisament, amb el comte de Prades.¹¹⁶ La seva posició social era elevada, la qual cosa es corrobora amb alguna dada econòmica puntual, com podria ser la compra que va fer el 1379 del lloc d'Espluga Calba (Tarragona), per un preu de 121.000 sous.¹¹⁷ Ho veiem també en una sentència

¹¹³ Sembla que els documents que provaven aquesta obra van ser localitzats per Mossèn Llanereres en el desaparegut arxiu de la parròquia; els va recollir en un manuscrit inèdit consultat per Josep Lladonosa i que no hem pogut localitzar (R. LLAVANERES, *Carrers de Lleida*, manuscrit inèdit; citat per Josep LLADONOSA, *Els carrers i places...*, p. 607 i p. 627, n. 221 per a la referència del manuscrit, tot i que va fer-ne al·lusió en estudis anteriors).

¹¹⁴ Pere SANAHUJA, «La tumba de Berenguer Gallart en la catedral vieja de Lérida», *Ilerda*, vol. IV (1945), p. 165, n. I; Francesca ESPAÑOL, «Espais de la mort, espais de poder. Fundacions i capelles», a *Seu Vella. L'esplendor retrobada*, Lleida, 2003, p. 139; M. Maria Mercè DOMÈNECH i Carmina LLAURADOR, *Maspujols*, Valls, 2007, p. 36. L'any 1396 Gallart encara apareix documentat com a habitant de la vila de Prades. Vegeu Elena GONZÁLEZ i J. J. BUSQUETA (coord.), *Pergamins. Catàleg de l'Arxiu Municipal de Lleida*, Lleida, 1998, p. 156-158, doc. 307 i 309; Núria SILLERAS, «Widowhood and Deception: Ambiguities of Queenship in Late Medieval Crown of Aragon», a Mark CRANE, Richard RAISWELL i Margaret REEVES (ed.), *Shell Games. Studies in Scams, Frauds and Deceits (1300-1650)*, Toronto, 2004, p. 202, n. 50.

¹¹⁵ Arxiu de la Casa Ducal de Medinaceli a Catalunya (ADMC), Monestir de Poblet, rotlle 96, fotograma 54 (any 1349); rotlle 95, fotograma 397 (any 1358); rotlle 94, fotogrames 546-547 (any 1358). Devem aquestes referències a Albert Martínez Elcacho, a qui agraïm que ens les hagi fet a mans.

¹¹⁶ Arxiu del Castell de Vilassar de Dalt, signatura 22-1-09 (B-14). Cal apuntar que durant la seva residència tarragonina Gallart ja va establir vinculacions amb Lleida, com ho demostra un document de 12 de març de 1371 en què Galceran de Sanahuja, vicari de la Cúria de Lleida, va dictar sentència a favor d'ell per una quantitat de 1.000 sous que havia de cobrar en relació amb un cens establert a Balaguer (Arxiu del Castell de Vilassar de Dalt, signatura 29-3-12 [A-4]).

¹¹⁷ *Els castells catalans*, Barcelona, 1979, vol. VI, p. 169.

del 29 d'octubre de 1373 dictada pel lloctinent del procurador del comtat de Prades, amb la qual les comunitats cristiana i sarraïna de Flix van ser condemnades a pagar-li un cens anual de 500 sous,¹¹⁸ així com en la compra que va fer el 1388 d'un censal de 2.000 sous de renda anual –i 28.000 de propietat– a l'aljama dels moros de Mequinensa.¹¹⁹

És possible que el gran potencial econòmic del personatge trobi una explicació parcial en la seva vinculació a l'explotació minera d'argent del comtat de Prades, dirigida pels comtes i, en especial, per l'infant Pere d'Aragó.¹²⁰ Així, se'l documenta com a escrivà de l'administrador de les mines, Bertran de Revell, i se li atribueix un llibre de comptes que data del 1361-1362. Sabem també que Gallart va exercir de substitut de Revell al capdavant de l'administració quan aquest va haver d'absentar-se per malaltia.¹²¹ Crida l'atenció, a

més, que dos anys després (1364) Revell fos substituït en el càrrec per un tal Jaume Gallart, habitant de Falset, a qui potser cal veure com algú vinculat familiarment al nostre protagonista.¹²² En qualsevol cas, aquestes notícies corroboren que Berenguer Gallart va ser algú molt rellevant dins el comtat i amb relació directa amb aquells que el senyorejaven.

Sanahuja i Lladonosa van referir-se a Gallart com el més gran benefactor particular de l'Església lleidatana en aquells anys. El que apuntem es manifesta d'una forma especial en el seu testament atorgat a Lleida el 9 d'agost de 1399,¹²³ en el qual va nomenar com a marmessors Joan d'Alfagerí, doctor en decrets, Nicolau Gralla, batxiller i mercader de Lleida, Miquel Pagès, de la ciutat de Tarragona, Miquel Pagès, prevere de Falset, i Bernardí Gomar, notari de Falset i nebot de Gallart.¹²⁴ Ga-

¹¹⁸ Josep SERRANO DAURA, *Senyoriu i municipi a la Catalunya Nova: batllia de Miravet; comandes d'Horta, d'Ascó i de Vilalba; i baronies de Flix i d'Entença*, Tesi doctoral, Universitat Pompeu Fabra, 1996, vol. I, p. 103, n. 201.

¹¹⁹ Archivo Municipal de Mequinensa, Pergamins, ref. 0009.

¹²⁰ Albert MARTÍNEZ ELCACHO, «L'infant Pere i les mines d'argent de Falset: l'impuls d'una explotació d'èxit», a Antoni CONEJO DA PENA (ed.), *L'infant Pere d'Aragó i Anjou: «molt graciós e savi senyor»*, Tarragona, 2016, p. 215-235.

¹²¹ Albert MARTÍNEZ ELCACHO, «Pro crossis argenti». *La plata al comtat de les Muntanyes de Prades i baronia d'Entença en època del comte Pere (1342-1358): regulació, gestió i rendiment de les mines de Falset*, Tesi doctoral, Universitat de Lleida, 2014, vol. II, p. 501, vol. III, p. 929-939. El 1352 Gallart apareix com a membre d'una companyia que explotava una mina de galena-plom («cofol») a Falset, juntament amb Mateu Morató, Berenguer Torres, Ramon Ferrer de la Manresana i altres socis (*Ibidem*, vol. II, n. 1663, i ADMC, rotlle 91, fotogrames 430-431 per a la referència a Gallart). Al llibre de comptes esmentat del 1361-1362 (f. 2, 2v, 3, 5v i 9), Gallart consta també com a membre d'una companyia de miners (socis inversors, en realitat) que entregava diferents quantitats de mineral a l'administrador de les «menes» d'argent. En una de les entrades de mineral, se'l cita juntament amb el cap de la cancelleria comtal (Jaume de Besanta) i l'administrador de l'explotació minera de la plata (Bertran de Revell) (*Ibidem*, vol. II, doc. 87). Per tant, aquesta companyia inclou persones vinculades directament amb l'infant Pere i amb la gestió administrativa del comtat de les Muntanyes de Prades i la baronia d'Entença, de la qual cosa es dedueix que devien tenir el favor de l'infant.

¹²² Es publica el nomenament de Jaume Gallart a *Ibidem*, vol. I, p. 278 i vol. II, p. 388.

¹²³ A l'Arxiu Capitular de Lleida (ACL, Gallart, Testament-Capbreu 1399, doc. 37, any 1491, ref. P4B-M4-P1-C02, sense foliar) es conserva una còpia del 1491 que va ser consultada pel pare Sanahuja (P. SANAHUJA, «La tumba...», p. 165-173), així com per Prim Bertran (Prim BERTRAN, «Alguns aspectes de la caritat eclesíastica i privada a Lleida (segles XIV-XVI)», *Occidens*, núm. 1 (1985), p. 11 i 13, n. 19 i 34). Ambdós historiadors van treballar el seu contingut, però no van arribar a publicar el text de forma íntegra. Aquesta còpia de 1491 també ha estat utilitzada per Antoni CONEJO, *Assistència i hospitalitat a l'edat mitjana. L'arquitectura dels hospitals catalans: del gòtic al primer renaixement*, Tesi doctoral, Universitat de Barcelona, 2002, vol. I, p. 546, n. 424. Es conserva una segona còpia del testament, encara més tardana, a Archivo Histórico Provincial de Zaragoza, Expedientes Casa Ducal de Híjar, ref. P/1-31-46 (còpia del 1565).

¹²⁴ Els dos primers havien estat marmessors de Berenguer Marquès, un altre dels grans benefactors lleidatans del moment i gran amic de Gallart (sobre Marquès, vegeu Francesc FITÉ i Alberto VELASCO, «Ad perpetuam memoriam. Poder, capelles i famílies a l'antiga catedral de Lleida (segles XIII-XV)», a Flocel SABATÉ (ed.), *Els espais de poder a la ciutat medieval*, Lleida, 2018, p. 253-308). L'origen tarragoní de la resta de marmessors respon al del mateix Gallart, que era oriünd de la vila de Falset. Pel que fa a Miquel Pagès, ciutadà de Tarragona, darrerament s'ha publicat un extracte del seu testament atorgat el 23 de maig de 1415 (Isabel COMPANYS, *Catàleg de la col·lecció de pergamins de l'Ajuntament de Tarragona dipositats a l'Arxiu Història de Tarragona*, Tarragona, 2009, p. 231, doc. 350). Poc després de la mort de Gallart va tenir lloc un conflicte entre els seus marmessors, ja que Gallart havia fundat al seu testament dos beneficis, un a la parròquia de Falset i un altre a la capella de l'Assumpció de la Seu de Lleida. El conflicte va motivar la intervenció del papa Benet XIII, que a través d'una butlla emesa el 10 de maig de 1409 encarregava al degà de la catedral de Lleida, Joan de Castells, que cedís a Melcior Gomar el benefici fundat per Gallart a la catedral. En el seu testament, Gallart havia presentat Joan Caçador com a titular del benefici de Falset. Un cop mort, dos dels seus marmessors, Nicolau Gralla i Joan d'Alfagerí, unilateralment i sense comptar amb Bernat Gomar, van pre-

llart va estipular que quan morissin els seus marmessors fossin designats com a tals els obrers de l'església de Sant Llorenç de Lleida, a més dels procuradors de la Pia Almoïna, la qual cosa posa de manifest, d'una banda, el tarannà benefactor de Gallart envers aquesta institució lleidatana, en la qual va instituir una fundació per alimentar dotze pobres a través d'un llegat testamentari de 1.200 sous; i també, la relació que devia tenir amb l'església de Sant Llorenç, un vincle que va manifestar-se posteriorment amb l'acabament del campanar i la portalada meridional amb diners de la seva marmessoria. És també a través del seu testament que ens assabentem del nom de la muller, Blanca, a qui va llegar 600 lliures i tots els seus «vestes et jocalia sive joyes sui corporis», a més de 100 lliures més pels serveis prestats. Va tenir un nombre indeterminat de fills, als quals va fer hereus universals dels seus béns.

En el testament trobem gran quantitat de donacions i llegats. La importància de les deixes efectuades, juntament amb el fet que algunes de les darreres voluntats de Gallart no s'acabessin de complir, van provocar la intervenció del papa Benet XIII, el qual el 21 d'octubre de 1413 va emetre una butlla amb la qual amenaçava els executors del testament amb penes canòniques si la situació no es regularitzava.¹²⁵ Sembla que els problemes persistien deu anys després de publicar-se el testament, cosa que finalment va motivar la intervenció del rei Alfons el Magnànim per tal que es distribuïssin correctament determinades quantitats pecuniàries.¹²⁶

Si entrem a analitzar amb un mínim deteniment el contingut del testament, veiem que alguns

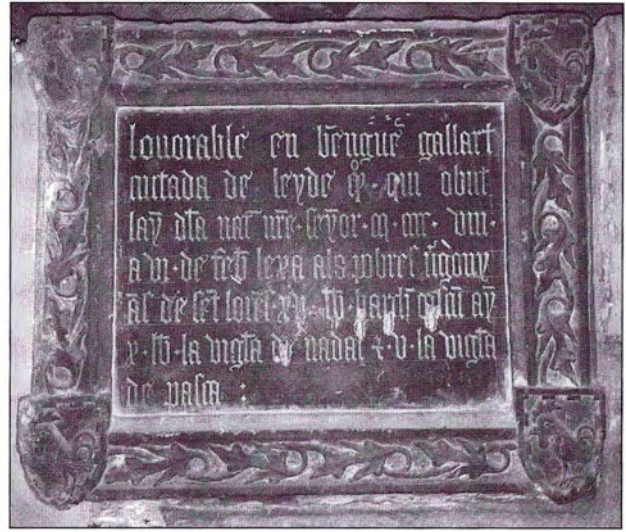


FIGURA 14: LÀPIDA COMMEMORATIVA DE LA DONACIÓ DE BERENGUER GALLART ALS POBRES VERGONYANTS DE L'ESGLÉSIA DE SANT LLORENÇ DE LLEIDA. FOTO: ALBERTO VELASCO

dels llegats s'efectuen, per exemple, als pobres vergonyants de les parròquies de Sant Llorenç, Sant Martí, Sant Joan, la Magdalena i Sant Andreu de la ciutat de Lleida. Gallart volia que restés una plasmació física o publicitària d'aquestes deixes, per la qual cosa va ordenar l'execució de diferents làpides que commemoressin la seva magnificència.¹²⁷ De totes elles només n'hem conservat una, precisament, la de l'església de Sant Llorenç, fins a dia d'avui mai reproduïda (fig. 14).¹²⁸ Es troba en posició elevada en un dels pilars de la nau lateral sud, just al davant de la porta meridional, i en ella es fa recordatori de la data de traspàs de Gallart, el 6 de febrer de 1408, així com de les 15 lliures barceloneses que va deixar als pobres

sentar Caçador per al benefici de la catedral lleidatana, cosa que va motivar la protesta de Gomar, que havia presentat el seu fill Melcior per a l'obtenció del benefici en qüestió (Ovidio CUELLA, *Bulario de Benedicto XIII. IV. El papa Luna (1394-1423), promotor de la religiosidad hispana*, Saragossa, 2009, p. 206-207, doc. 386).

¹²⁵ La butlla fa un resum del global de les deixes que, a grans trets, coincideix amb les recollides en el testament. El document papal estipula que, a banda de les obligacions habituals, Gallart va distribuir la resta dels seus béns de la següent forma: la meitat per a la reparació de convents i esglésies de Lleida; una altra meitat per a almoines als pobres i el casament de donzelles (amb un màxim de 50 sous per a cadascun, llevat que fossin parents de Gallart); 400 florins d'Aragó els va atorgar al claviar de l'Estudi General, amb els quals s'havien de satisfer sous de professors; 100 florins més els va deixar per al degà de la catedral i altres drets del claviar de l'Estudi. Aquests diners s'havien de servir a la caixa que hi havia sota del sagrari de la catedral, i havien de ser gestionats per tres clavis. La butlla inclou, a més, un reglament per a la correcta administració dels diners (O. CUELLA, *Bulario de Benedicto XIII...*, p. 338-339, doc. 702).

¹²⁶ P. SANAHUJA, *Historia...*, p. 15-16, 86-87 i 114; Josep LLADONOSA, *Historia de Lleida*, Tàrraga, 1972, vol. I, p. 669.

¹²⁷ El testament parla de «[...] pataffium lapideum in qualibet ecclesiam parrochialis predictarum in quia fiat mentio silicet in quolibet pataffio cumpliter ecclesie de suo legato et nomi mis legantis ad perpetuam memoriam [...]» (ACL, Gallart, Testament-Capbreu 1399, doc. 37, any 1491, ref. P4B-M4-P1-C02, sense foliar).

¹²⁸ Esmenta l'existència de la làpida J. LLADONOSA, *El templo...*, p. 51.

vergonyants d'aquella església.¹²⁹ La làpida, escrita en lletra gòtica, presenta l'heràldica de Gallart a les quatre cantonades, amb una bordura de peces similar a la que veiem a l'escut que trobem al campanar.¹³⁰ Tenim referències d'una làpida similar conservada antigament a la desapareguda església de Sant Joan, enrunada el 1868, en la qual també es parlava de la deïxa efectuada per Gallart a l'Almoïna de la parròquia.¹³¹

També es documenten en el testament tot un seguit de deixes destinades a la reparació o edificació de diferents monestirs de la ciutat.¹³² Altrament, és força interessant una segona deïxa de 300 sous als franciscans de Lleida, amb la qual s'estipula efectuar una missa anual per la seva ànima i la dels seus parents. El més interessant és que aquesta missa no s'havia de celebrar a l'església conventual, sinó a la capella de Berenguer Marquès, instituïda l'any 1400 al Peu del Romeu, a l'actual carrer Major de Lleida, encara avui conservada.¹³³ Va deixar establert també que les vespres i el dia de la festivitat de la Nativitat de Maria, a la qual estava dedicada la capella, quatre frares del monestir celebressin un ofici solemne en honor a Maria i a Jesucrist. Igualment, per a la festivitat de Tots Sants i per a les vespres de Pasqua de Resurrecció, manava que es vestissin dotze pobres amb roba de dol, els quals havien d'assistir a la cerimònia del seu aniversari. Aquesta sèrie de fundacions efectuades a la capella del Peu del Romeu,

juntament amb el fet que Gallart es volgués sebellir a la capella que el mateix Berenguer Marquès havia fundat a la catedral, il·lustren sobre els lligams personals i afectius que van unir ambdós personatges.

D'altra banda, a part d'una sèrie d'importants deixes realitzades a diversos habitants de la vila de Falset, entre ells alguns dels seus marmessors, en el testament de Gallart en trobem una de vint quarteres de blat perpètuas efectuada als framenors de Tarragona, així com una altra de 200 sous als frares predicadors de la mateixa ciutat. És interessant remarcar també un llegat de 800 sous per al monestir d'Scala Dei, sol·licitant en contraprestació la celebració de dos aniversaris per la seva ànima i la dels seus parents. Aital deïxa justifica, per tant, la donació econòmica que havia fet al mateix monestir el 1403, quan era senyor de Puigvert, i que havia de permetre la construcció de sis cel·les al claustre.¹³⁴ Sembla que aquest projecte encara no s'havia iniciat a la mort de Gallart, ja que un any després del seu traspàs, el Papa es pronunciava sobre la qüestió. Així, el 19 de març de 1409 Benet XIII manava —entre altres— a l'ardiaca de Terranona de la Seu de Lleida que lliurés al prior d'Scala Dei una part del llegat per a causes pies que Gallart va establir al seu testament, per tal de complir la seva promesa d'edificar i dotar les sis cel·les esmentades en els propers quatre anys, per a la qual obra havia destinat al testament 4.000 sous.¹³⁵

¹²⁹ Oferim aquí la transcripció (incorporem apòstrofs, accentuació i puntuació): «L'onorable en Berenguer Gallart, ciutadà de Leyde quondam qui obiit l'any de la Nativitat Nostre Senyor M CCCC VIII, a VI de febrer, lexa als pobres vergonyans de Sent Lorenç XV lliures Barchinone, cascun any X lliures la vigilia de Nadal et V la vigilia de Pasca».

¹³⁰ Als escuts de la llinda de la portalada i al del porxo no apareix la bordura de peces i, a més, són apuntats, a l'igual que a la clau de volta de l'església de la Magdalena. Tampoc apareix la bordura a l'escut d'una de les claus de volta de l'hospital de Santa Maria de Lleida, sobre la qual tornarem més endavant. Les diferències en la representació de les armes del personatge segurament s'expliquen perquè tots aquests escuts van ser executats en moments diferents. En primera instància van realitzar-se els de la làpida (poc després del 1408) i el del campanar de Sant Llorenç (cap a 1447) i, ja més endavant, els del porxo i la llinda de la portalada meridional (cap 1457-1458) i l'hospital de Santa Maria (primers anys del segle XVI). La cronologia de la clau de volta de la Magdalena, en canvi, és menys precisa.

¹³¹ Per a la làpida de Sant Joan, vegeu Pau PIFERRER, *Recuerdos y Bellezas de España*, Barcelona, 1839, p. 312. A l'igual que Berenguer Marquès, Gallart va instituir dotze pobres a la Pia Almoïna, llegant per al seu manteniment un capital de 1.200 lliures de propietat, a més de 1.200 sous més de pensió anual (P. SANAHUJA, *Historia...*, p. 114 i 127).

¹³² En concret, es tracta de llegats als establiments de franciscans i dominics, de 300 sous cadascun; al de Santa Maria del Carmel, 200 sous; al de Sant Agustí, 200 sous; al de Santa Clara, 100 sous; i als de la Trinitat i Santa Eulàlia, 50 sous.

¹³³ De la fundació en resta testimoni en la làpida commemorativa conservada al Museu de Lleida: diocesà i comarcal (inv. 1694) (Montserrat MACIÀ, «Làpida commemorativa», a *Museu Diocesà de Lleida 1893-1993. Catàleg. Exposició Pulchra*, Lleida, 1993, p. 184-185).

¹³⁴ Esmenten aquest projecte José de VALLÉS, *Primer instituto de la Sagrada Religión de la Cartuxa. Fundaciones de los conventos de toda España, mártires de Inglaterra y Generales de toda la orden*, Barcelona, 1792, p. 21; J. HOGG i G. SCHLEGEL (ed.), *Monasticon Cartusiense. Tomus IV, España. Pars I, Cataloniae*, Salzburg, 2006, p. 50.

¹³⁵ O. CUELLA, *Bulario Aragonés de Benedicto XIII...*, p. 197, doc. 367.

Gallart va ser també un gran benefactor de l'Estudi General de Lleida, sobretot a partir de les quantitats que l'antiga universitat lleidatana rebia procedents de la seva marmessoria.¹³⁶ Així, una nova butlla del 27 de gener de 1413, emesa des de Tortosa pel papa Benet XIII, destinava una part de les rendes del testament d'en Gallart per al pagament de salaris dels professors de l'antiga universitat. Com hem anat veient, les seves darreres voluntats estipulaven una sèrie d'usos pietosos, restant altres sense especificar. Els diners de la marmessoria donaven unes rendes anuals de 1.000 florins d'Aragó, i era d'aquí d'on havien de sortir les quantitats per satisfer els salaris dels professors.¹³⁷ Paga la pena esmentar que el Papa va nomenar responsable de les gestions relacionades amb aquest tema Dalmau de Mur, en aquell moment canonge de Girona resident a Lleida, un personatge força estudiat en els darrers anys des del punt de vista de la promoció artística, el qual va ser bisbe de Girona (1415-1419) i arquebisbe de les seus de Tarragona (1419-1431) i Saragossa (1431-1465).¹³⁸

En matèria artística, Gallart se'ns presenta com el paradigma del personatge no ennoblit que, gràcies als seus grans recursos econòmics, va adoptar actituds davant les formes artístiques que són prò-

pies de la noblesa. Aquest gran cabal de recursos li va permetre endegar diferents iniciatives que palesen la seva gran magnificència,¹³⁹ però una bona part d'elles no les va poder veure en vida, en tractar-se d'iniciatives que van executar-se amb diners de la seva marmessoria. Algunes d'elles, com és el cas de la construcció de la portalada de Sant Llorenç de Lleida, ni tan sols va pensar-les, ja que van ser executades per iniciativa dels seus marmessors. Altres, en canvi, van iniciar-se en vida del personatge, com la ja esmentada construcció d'unes cel·les al claustre del monestir d'Scala Dei, o l'errecció d'una capella dedicada als sants Jaume i Joan a l'església de Falset,¹⁴⁰ la qual s'ha de situar abans de la redacció del seu testament (1399).¹⁴¹

Una dada que demostra que els marmessors de Gallart van actuar amb total llibertat en relació amb determinades comandes artístiques, la trobem el 1409, just un any després de la mort del personatge.¹⁴² En aquesta data es documenta els seus marmessors sol·licitant a Joan d'Alfagerí el missal existent a la capella del bisbe Cescomes de la catedral de Lleida, ja que el volien emprar com a model per executar-ne un de semblant per a la capella d'en Gallart.¹⁴³ Alfagerí era també marmessor seu, i prèviament ho havia estat del ja esmentat Be-

¹³⁶ Josep LLADONOSA, *L'Estudi General de Lleida del 1430 al 1524*, Barcelona, 1970, p. 39 i 46-48.

¹³⁷ Ovidio CUELLA, *Bulario Aragonés de Benedicto XIII. III. La Curia de Peñíscola (1412-1423)*, Saragossa, 2006, p. 98-99, doc. 163. A part d'aquest document i de la butlla del 21 d'octubre de 1413 (vegeu la nota 125) en la qual s'esmenten els 400 florins llegats per Gallart per al pagament de salaris dels professors de l'Estudi General, tenim un document de 1533 en què el papa autoriza a que l'antiga universitat rebí 400 florins de la marmessoria d'en Gallart, a més d'uns altres 100, i dels llegats incerts de la ciutat i la diòcesi, fins a un total de 20.000 florins (E. GONZÁLEZ i J. J. BUSQUETA (coord.), *Op. cit.*, p. 206, doc. 439).

¹³⁸ En relació amb la vessant de promotor artístic de l'arquebisbe Mur, existeixen diferents treballs publicats per M. C. Lacarra, entre altres, María del Carmen LACARRA, «Un gran mecenas en Aragón: don Dalmacio de Mur y Cervellón (1431-1456)», *Seminario de Arte Aragonés*, vol. XXXIII (1981), p. 149-159; ID., «Els pintors de l'arquebisbe Dalmau de Mur (1431-1456) en terres d'Aragó», a *Jaume Huguet. 500 anys*, Barcelona, 1993, p. 86-97.

¹³⁹ Francesca ESPAÑOL, «La Seu Vella: els seus promotors», a *La Seu Vella de Lleida. La Catedral, els promotors, els artistes. S. XIII a S. XV*, Barcelona, 1991, p. 85-86.

¹⁴⁰ Fins ara, teníem constància d'aquesta fundació a través de dues referències indirectes dels anys 1451 i 1460 relacionades amb una donació de Blanca, vídua de Joan de Brusca, a la fàbrica de la catedral de Tortosa, en les quals es manifesta que siguin dites unes misses «en la capella de mosen Berenguer Gallart, la qual feu en la vila de Falset sots invocacio de Sent Jacme e Sent Johan» (Victòria ALMUNÍ, *La catedral de Tortosa als segles del gòtic*, Barcelona, 2007, vol. II, p. 840 i 851, doc. 116 i 125).

¹⁴¹ En aquest document esmenta la fundació d'un benefici «in capella per me facta in ecclesiam de Falceto» (ACL, Gallart, Testament-Capbreu 1399, doc. 37, any 1491, ref. P4B-M4-P1-C02, sense foliar).

¹⁴² Gallart va morir el 6 de febrer de 1408. Aquell mateix any es va efectuar l'assignació, dotació i autorització de la seva capella, sota la invocació «assumpcionis Beate Marie in capella eiusdem invocationis», document en què van constar com a marmessors Nicolau Gralla i Miquel Pagès (ACL, Protocols, not. Pere Fonoll, vol. anys 1402-1408, f. 54v i 56; ref. Francesc FITÉ, «Ritual i cerimònia a la Seu Vella de Lleida: les devocions, aniversaris i fundacions», a *Imágenes y promotores en el arte medieval. Miscelánea en homenaje a Joaquín Yarza Luaces*, Bellaterra, 2001, p. 383, n. 37).

¹⁴³ F. FITÉ, «Ritual...», p. 383, n. 37. Aquesta informació entronca amb una notícia poc anterior que extraiem del testament de Berenguer Marquès (1402), en el qual es comenta que el sen breviar personal es traslladés a la capella del Pen del Romeu i es lligués amb una cadena, de la mateixa forma en què això s'havia fet a la capella del bisbe Cescomes (ACL, Prestatgeria 5B, Contaduria, núm. 7 Tasas, Capbreu i testament de Berenguer Marquès, f. 11-22). Pel que fa al testament de Marquès, es tracta

renguer Marquès, que era el patró de la capella del Peu del Romeu, en la qual Gallart havia instituit una missa anual per la seva ànima, com ja hem vist més amunt. Com també ja hem apuntat, Marquès i Gallart eren grans amics,¹⁴⁴ i d'aquí que el segon estipulés en el seu testament de 1399 que se'l sebollís a la capella que Marquès havia fundat a la Seu de Lleida.¹⁴⁵ En aquell espai, a més, va demanar que es fundés un benefici i que cremés una

làmpada dia i nit, així com un ciri en el moment de l'elevació del cos de Crist durant la missa.¹⁴⁶

La capella que Marquès havia fundat a la Seu Vella és la de l'Assumpció, encara avui dia conservada, ubicada al colateral nord del temple.¹⁴⁷ La voluntat testamentària de Gallart no es va complir del tot, ja que el seu sepulcre no es va ubicar a l'interior d'aquesta capella, sinó en un espai adjacent, just a sobre de la porta del *Lavacrum* i

d'una còpia del segle XVIII. Lladonosa va fer un breu esment d'aquest document, tot i que sembla que no el va poder consultar, ja que l'al·lusió que fa és a través del *Liber dignitatum* de l'Arxiu Capitular de Lleida (J. LLADONOSA, *Història...*, vol. I, p. 506). També l'esmenta P. BERTRAN, «Alguns aspectes...», p. 14, que extracta les dades més interessants.

¹⁴⁴ S'havia dit que eren oncle i nebot, però el testament de Berenguer Marquès demostra que solament existia una relació d'amistat entre ells. Marquès s'expressa en termes inequívocs a l'hora referir-se a Gallart –«carissimo amico et manumissori meo» (ACL, Prestatgeria 5B, Contaduria, núm. 7 Tasas, Capbreu i testament de Berenguer Marquès, f. 15)–, mentre que Gallart, a les seves darreres voluntats, tampoc esmenta que existissin aitals lligams de sang. Aquest hipotètic lligam familiar havia servit per justificar l'establiment de Gallart a Lleida, que s'hauria desplaçat des de Falset per tal d'administrar els llegats de Marquès. Cal descartar-ho, ja que l'arribada de Gallart a Lleida és força anterior al traspàs de Marquès.

¹⁴⁵ Una de les *Pretioses* confirma que el dia de Tots Sants es feia un aniversari per l'ànima d'en Gallart «in capella den Marques sub invocatione Virgine Marie ubi est sepultus» (Francisco CASTILLÓN, «Liturgia funeral en el claustro de la Seu Vella de Lleida», a *Congrés de la Seu Vella de Lleida. Actes*, Lleida, 1991, p. 514).

¹⁴⁶ La fundació del benefici també s'atesta en una butlla papal del 10 de maig de 1409, relacionada amb un conflicte hagut entre els seus marmessors (vegeu la nota 124).

¹⁴⁷ La capella de l'Assumpció incloïa els altars de Sant Tomàs de Canterbury, de l'Assumpta i de la Passió de Crist (Francisco ABAD, «El culto divino en la Seo Antigua de Lérida», *Ilerda*, vol. XL (1979), p. 34; Alberto VELASCO, «Memòria dels altars, pintures i retaules de la Seu Vella de Lleida en els segles del gòtic: una història de les desaparicions», a *Temps de consolidació. La baixa edat mitjana. Segles XIII-XV [Arrels cristianes. Presència i significació del cristianisme en la història i la societat de Lleida]*, vol. II], Lleida, 2008, p. 475). Sobre la localització de la capella d'en Marquès, existia una certa confusió. Que l'havia fundada se sabia pel testament de Gallart, que no va esmentar l'advocació de l'espai. Això va fer que autors com Sanahuja o Alonso especulessin amb la ubicació concreta, sense resoldre el problema satisfactoriament. Sanahuja va posar de manifest els problemes existents per saber on s'ubicava (P. SANAHUJA, «La tumba...», p. 165-173), mentre que Alonso la va emplaçar al claustre (G. ALONSO, *Op. cit.*, p. 160-161). Seguint determinats plantejaments de Lladonosa, un dels autors que signa el present treball va errar en ubicar la fundació de Marquès a la capella de les Neus i Sant Jaume (A. VELASCO, «Memòria...», p. 462). Amb tot, el mateix Lladonosa ja havia resolt la qüestió anys enrere gràcies a la consulta del testament de Marquès del 1402, que li va permetre adonar-se que havia estat el fundador de la capella de l'Assumpció (J. LLADONOSA, *Història...*, vol. I, p. 506, n. 142). Marquès apuntava en el document que volia ser sebollit «in capella [...] mihi data et assignata in dicta sede ante ipsius altare quod est sub invocatione Assumptionis Beate Virginis Matris Christi», en la qual havia instituit un benefici amb aquesta invocació (ACL, Prestatgeria 5B, Contaduria, núm. 7 Tasas, Capbreu i testament de Berenguer Marquès, f. 11v i 17). Prèviament, Abad havia documentat l'existència d'un benefici fundat a l'altar de l'Assumpció del qual eren patrons els marmessors de Marquès (F. ABAD, «El culto...», p. 34). Tot plegat es confirma a través d'una consuetud del segle XV conservada a l'Arxiu Capitular de Lleida (ACL, antic ms. Roda 13, actual còdex 31), en la qual es parla de la processó que es feia a la catedral coincidint amb la festivitat de l'Assumpció, la qual anava «ad capellam Berengarii Marques», cosa lògica tenint en compte l'advocació de l'espai (Josep ROMEU I FIGUERAS, *Teatre català antic*, Barcelona, 1994-1995, vol. II, p. 121-175; cfr. Francesc FITÉ, «Un primer apropament al Santoral de la Consuetud RC 0031 de l'Arxiu Capitular de Lleida, del segle XV», *Miscel·lània Litúrgica Catalana*, vol. XXIII (2016), p. 135-180). Igualment, Piqué ha pogut documentar la fundació per part de Marquès el 1372 d'una capellania a l'altar de l'Assumpta (Joan Ramon PIQUÉ, «Capelles, capellanies i beneficis. Capelles i beneficiats a la Seu de Lleida a finals del segle XIV», *Seu Vella. Anuari d'història i cultura*, núm. 2 (2001), p. 315), amb la qual ha d'estar relacionada la possessió d'un benefici amb l'advocació de l'Assumpció per part del prevere Arnau Berenguer, documentada el 8 de desembre de 1408 (Ovidio CUELLA, *Bulario Aragonés de Benedicto XIII. II. La curia itinerante (1404-1411)*, Saragossa, 2005, p. 338, doc. 699). Amb aquesta fundació té igualment a veure l'execució d'un retaule per encàrrec d'en Marquès, la qual tenim documentada per una doble via. Primerament, a través d'una notícia indirecta del 1383, quan el beneficiat de la catedral Pere de Rocamora va encarregar al pintor barceloní Jaume de Pou l'execució d'un retaule dedicat a sant Esteve destinat a la capella del sant al claustre, comanda en la qual li va exigir que emprés com a model el de Berenguer Marquès (Francesc FITÉ, «Noves dades sobre l'activitat pictòrica a la Seu Vella de Lleida, segle XIV», *Lambard. Estudis d'art medieval*, vol. VIII (1996), p. 75-97). La segona és el testament del propi Marquès, del 1402, en què va manifestar que havia fet «construere et edificare oraculum et altare [...] in sede Ilerde in capella mihi data et assignata per honorabile Capitulum dicte sedis sub invocationis Beate Marie Virginis [...]» (ACL, Prestatgeria 5B, Contaduria, núm. 7 Tasas, Capbreu i testament de Berenguer Marquès, f. 15v).

la capella de Sant Vicenç. El testament de Gallart no dona indicacions precises sobre la tipologia de la sepultura, ja que va deixar la decisió a coneixement dels seus marmessors. Únicament va manifestar que es fes honoríficament,¹⁴⁸ i que el seu cos fos transportat per dotze pobres amb robes de dol.¹⁴⁹ En qualsevol cas, i malgrat la disposició testamentària no es va seguir fil per randa, se li va erigir un monument funerari de gran presència i significació, sortosament encara conservat. El presideix l'escultura jacent del difunt, amb un fris inferior en què apareixen tres parelles d'àngels que sostenen les seves armes i una cartel·la en la qual hi devia haver algun tipus d'inscripció identificativa.¹⁵⁰ Just a sobre del jacent es mostra la cerimònia de les exèquies i, a banda i banda del conjunt, dos importants pinacles compostos profusament decorats.¹⁵¹

Gallart va morir el 6 de febrer de 1408, però la construcció del sepulcre no va ser immediata al seu traspàs, sinó que va erigir-se gairebé quaranta anys després. Així, i per tal de correspondre a la seva gran magnificència i a les importants deixes pietoses que el personatge havia efectuat a la seu lleidatana,¹⁵² el Capítol va acordar el 1447 erigir-li un bell sepulcre. Les despeses van anar a càrrec de la seva marmessoria, i això ha fet que no resti gaire rastre del desenvolupament de les obres en la documentació catedralícia. L'obra es va encarregar a l'escultor Jordi Safont el 1448, llavors mestre d'obra de la Seu, però sembla que el 1450 encara no s'havia iniciat. Dos anys després Safont ja hi tre-

ballava, però la mort el va sorprendre el 1454, quan el projecte segurament no havia avançat gaire.¹⁵³ Ho demostra el fet que el 1455 la tomba de Gallart encara se situï al claustre, en la qual se'l devia sebollir tot just després de morir.¹⁵⁴ Les següents notícies que conservem daten del 1484, i es refereixen al policromat del nou sepulcre a l'interior de la catedral.¹⁵⁵ Tanmateix, no sabem si l'obra escultòrica va reprendre's en aquell moment, o bé si aquestes noves informacions corresponen exclusivament als treballs de pintura. En qualsevol cas, cal deduir que el sepulcre va ser enllestit en data indeterminada per Bertran de la Borda, que col·laborava amb Safont des dels anys quaranta i que va ser designat mestre d'obra de la Seu el 1461, nomenament que va implicar que assumís aquelles tasques que el mestre anterior havia deixat inacabades.¹⁵⁶ Sigui com sigui, és interessant destacar que el mateix escultor que va executar la portalada meridional de l'església de Sant Llorenç amb els diners de la marmessoria d'en Gallart, fos qui acabés enllestint la seva sepultura amb el mateix finançament.

El projecte d'erecció d'un monument funerari que dignifiqués la memòria de Gallart segurament va tenir a veure amb una altra iniciativa artística especialment rellevant, la confecció d'un important conjunt d'induments litúrgics destinats a la seva capella de la Seu de Lleida, en concret una cassulla, dues dalmàtiques, dues estoles, tres maniples, dos collarins, i un fastuós gremial que apareix esmentat als documents com a «drap d'or». Els

¹⁴⁸ «Consequenter mando fieri de bonis meis mei corpori sepulturam quam eligo et fieri mando honorifice pro ut decet ad recognitionem dictorum meorum manumissorum in capella honorabilem Berengarii Marques [...]» (ACL, Gallart, Testament-Capbreu 1399, doc. 37, any 1491, ref. P4B-M4-P1-C02, sense foliar).

¹⁴⁹ Amb tot, si els marmessors ordenaven que el cos fos dut al sepel·li per altres persones, Gallart va explicitar que els pobres anessin davant del fèretre amb candeles enceses.

¹⁵⁰ A la mateixa catedral, la presència dels àngels sostenint les armes del finat també la trobem a la ja esmentada tomba de l'ardiaca Berenguer de Barutell (vegeu la nota 19), la qual segurament va servir de model per a la de Gallart (F. ESPAÑOL, «Espais...», p. 138-139).

¹⁵¹ Sobre la tomba de Berenguer Gallart, vegeu Lluís ROCA I FLOREJACHS, *La Seo de Lérida. Memoria de la Catedral antigua de esta Ciudad con el juicio crítico de este histórico monumento desde el punto de vista artístico*, Lleida, 1911, p. 58-60; P. SANAHUJA, «La tumba...», p. 165-173; G. ALONSO, *Op. cit.*, p. 160-161; M. R. TERÉS, «L'escultura...»; F. ESPAÑOL, «Espais...», p. 138-139; A. CONEJO, «Jordi Safont...», p. 168-169.

¹⁵² Un acord capitular de 19 de juliol de 1447 detalla que Gallart havia efectuat «[...] multa alia bona tam in sede quan in aliis parochiis et mouasteriis dicte civitatis Ilerde [...]», mentre que en altres dos acords de 10 de maig i 20 de desembre de l'any següent es comenta que el sepulcre havia de servir «[...] ad bonum exemplum et memoriam dicti defuncti [...]» (P. SANAHUJA, «La tumba...», p. 167-169).

¹⁵³ Vegeu el conjunt de notícies extretes de les actes capitulars publicat a *Ibidem*, p. 165-173.

¹⁵⁴ G. ALONSO, *Op. cit.*, p. 160-161.

¹⁵⁵ *Ibidem*, p. 161.

¹⁵⁶ M. R. TERÉS, «L'escultura...», p. 223; F. ESPAÑOL, «Espais...», p. 138-139; A. CONEJO, «Jordi Safont...», p. 168.

documents relacionats amb l'encàrrec daten de 1453 i demostren que el cost econòmic de l'empresa va ser elevadíssim, uns 8.000 sous, dels quals 3.132 van destinar-se als honoraris del brodador Sanç Villalba.¹⁵⁷ Aquesta important iniciativa s'ha de posar en relació amb la construcció del sepulcre encarregat a Jordi Safont cinc anys abans, el qual es trobava en ple procés d'execució. Tot plegat ens parla d'un projecte que anava molt més enllà de la simple realització d'una tomba, o de la dotació i embelliment general de la capella de l'Assumpció. El fet que més de quaranta anys després de la mort de Berenguer Gallart es construís a la Seu Vella una de les tombes més espectaculars de l'edifici, i que s'encarregués un conjunt d'induments litúrgics especialment fastuosos, tenia per objectiu enaltir la memòria del personatge i presentar-lo com algú rellevant en la història de l'Església lleidatana.

Aquesta exaltació del personatge a través de les causes pies i la promoció artística no només va dur-se a terme a la catedral, sinó que va posar-se de manifest en altres esglésies i monestirs de la ciutat. Ho hem vist a través de fundacions diverses estipulades en el seu testament, així com dels diners destinats per la seva marmessoria a la reparació i millora d'edificis religiosos. És el cas del campanar i la portalada de l'església de Sant Llorenç, que era una de les principals parròquies de la ciutat i on la seva heràldica, situada a la vista de tothom, encara recorda aquell important benefactor. De la grandesa i magnificència del personatge n'ha restat testimoni en les obres que hem anat comentant, en les inscripcions pètries que van instal·lar-se en diferents temples de la ciutat, i també en un altre dels grans edificis duts a terme a Lleida en aquells anys, l'antic hospital de Santa Maria de Lleida.¹⁵⁸

¹⁵⁷ Un primer esment de la documentació relativa a aquesta important empresa a F. FITÉ, «Litúrgia...», n. 132. Vegeu també F. FITÉ i A. VELASCO, «Recuperar l'esplendor d'un passat: el treball dels brodadors a la Seu Vella de Lleida durant el segle XV», a *Art i memòria. XVII Congrés del Comité Español de Historia del Arte*; les actes del qual no han estat finalment publicades.

¹⁵⁸ En aquest sentit, en una de les claus de volta del sector sud-oest del nivell inferior apareix l'heràldica dels Gallart. Ha estat Conejo qui ha relacionat aquest emblema heràldic amb el nostre protagonista, a la llum de notícies documentals de finals del segle XV que ens parlen de les donacions de la seva marmessoria per a la construcció de l'edifici. La part de l'edifici en la qual es troba l'emblema de Gallart correspon als primers anys del segle XVI (A. CONEJO, *Assistència...*, vol. I, p. 486 i 545-546; A. CONEJO, *L'antic hospital...*, p. 121 i 124-125). Vegeu també Maria Dolors MILÀ MALLAFRÉ, *Algunas noticias sobre el antiguo hospital de Santa Maria*, Lleida, 1984, p. 16, que havia associat l'heràldica, en genèric, a la família Gallart.

APÈNDIX DOCUMENTAL

Relació de despeses relacionades amb les obres dutes a terme entre 1452 i 1460 a l'església de Sant Llorenç de Lleida amb diners procedents de la marmessoria de Berenguer Gallart.

Arxiu Capitular de Lleida, Marmessoria de Berenguer Gallart, signatura P4B_M6_P1_CO2_L01, caixa Gallart 1428-1465, *Contes de les obres de la marmessoria d'en Gallart*, f. 40v-44.

[f. 40v]

Compte de ço que deig a la obra de sent Lorenç

Item primo deig per aquelles cinquanta lliures barceloneses que foren assignades a la dita obra a III de desembre any mil CCCC LII fan de jaqueses XXXXVII lliures X sous.

Item li deig per aquelles XXXX lliures barceloneses que li foren assignades a V de giner any M CCCC LIII fan de jaqueses XXXVIII lliures.

Item li deig per aquelles trenta lliures barceloneses que foren assignades a XIII de febrer any M CCCC LIII fan de jaqueses XXVIII lliures X sous.

Item li deig per aquelles XV lliures barceloneses que foren assignades a XXVI de febrer del dit any fan de jaqueses XIV lliures V sous.

Item li deig per aquelles vint lliures barceloneses que foren assignades a XXVIII de febrer any M CCCC LIII fan de jaqueses XVIII lliures.

Item li deig per aquelles XXV lliures barceloneses que li foren assignades a XI de desembre prop dit any fan de jaqueses XXIII lliures XV sous.

Item li deig per aquelles trenta lliures que li foren assignades a XIII de març any M CCCC LV fan de jaqueses XXVIII lliures X sous.

Item li deig per aquelles cinquanta lliures barceloneses que li foren assignades a XVI de desembre any prop dit fan de jaqueses XXXVII lliures X sous.

Item li deig per aquelles trenta lliures barceloneses que li foren assignades a VIII de març any M CCCC LVI fan de jaqueses XXVIII lliures X sous.

Item li deig per aquelles cent lliures barceloneses que li foren assignades ço es a dos de març L lliures e a VIII d'agost any M CCCC LVII L lliures fan de jaqueses LXXXV lliures.

Item li deig per aquelles setanta lliures barceloneses que li foren assignades a XXVIII de novembre [sic] any LVIII fan de jaqueses LXXI lliures X sous.

Item li deig per aquelles setanta lliures barceloneses que li foren assignades ço es a XVIII de desembre any M CCCC LVI XXV lliures e a dos de novembre any M CCCC LVII XXXV lliures fan de jaqueses LXXI lliures X sous.

Videlicet summa DIII lliures X sous

[f. 41]

Compte de la despesa feta en la obra de sent Lorenç

Primerament pos en data cent sous que doni an Matheu Torrent piquer a II de desembre any M CCCC LII V lliures.

Item doni a V de desembre del dit any an Guillem Claramunt per certs jorns que ajuda e de nit guayta que havien derrocat la paret hon de on se son fetes les enjuhes — II lliures X sous.

Item doni an Pere Libo per la dita rao dues lliures X sous — II lliures X sous.

Item doni lo dit dia an Bernat Fullater e an Matheu Torrent piquers deheset lliures X sous — XVII lliures X sous.

Item lo dit dia doni an Ramon Balle piquer setanta tres sous IIII — III lliures XIII sous IIII diners.

Item a XXIII de desembre doni an Ramon Balle piquer XIII lliures — XIII lliures.

Item a VIII de abril any M CCCC LIII doni an Guillem Polo set lliures de una part e tres lliures de altra — X lliures.

Item a VIII de juliol del dit any doni an Domingo de Salas XXV sous per II cafissos mig de calç viva a raó de X sous — I lliura V sous.

Item lo dit dia doni a mossèn Christòfol Guimerà per XV cafissos de calç viva a raó X sous caffèis — VII lliures X sous.

Item pos en data quaranta lliures que present mossèn Francesc Martí Graylla e en Loys de Boxadors obres foren partides an Guillem Polo e altres obres segons appar per com donat per los sobredits a la parroquia — XXXX lliures.

Item a XXVI de febrer any M CCCC LIII doni an Bernat Fullater quinze lliures les quals doni present micer Anthoni Riquer — XV lliures.

Item a XII de juliol del dit any doni an Bernat Fullater e an Matheu Torrent vuyt lliures X sous — VIII lliures X sous.

Item a XXVI de setembre any M CCCC LIII doni an Bernat Fullater e an Matheu Torrent per pagar ports de pedra per les enjuhes — XX lliures.

Videlicet CXXXXVI lliures sous VIII diners IIII

[f. 41v]

Item a XXIII de desembre any M CCCC LIII doni an Bernat Fullater e an Matheu Torrent cent sous — V lliures.

Item a VIII de giner any M CCCC LV doni an Bernat Fullater cinquanta set sous sis [diners] — II lliures XVIII sous diners VI.

Item doni lo dit dia an Matheu Torrent trenta set sous sis [diners] — I lliura XVII sous diners VI.

Item a XXI de febrer any M CCCC LV doni an

Bernat Fullater e an Matheu Torrent cent sous — V lliures.

Item a V de març doni an Matheu Torrent trenta sous — I lliura X sous.

Item a VIII de març doni al dit Torrent vint sous — I lliura.

Item a XV de març doni an Anthoni Penella carrater XXX sous — I lliura X sous.

Item a XXVI de març del dit any doni a mossèn Veguer trenta sous per certes guaytes que feu entorn la sglesia de nit essent enderrocades les enjuhes — I lliura X sous.

Item a XX d'abril doni an Bernat Fullater quaranta sous — II lliures.

Item lo dit dia an Sonador per traure certa runa de la sglesia cinch sous — V sous.

Item a XXVI d'abril doni an Torrent e an Fullater cinquanta sous — II lliures X sous.

Item a III de maig de l'any doni an Matheu Torrent sis lliures V sous — VI lliures V sous.

Item a XVIII de maig del dit any doni an Johan Cerveró quatre lliures dehesset sous tres [diners] que havie pagades als mestres que feyen la obra que no eren en lo preu fet — III lliures XVII sous III [diners].

Videlicet XXXVI lliures II sous III [diners]

[f. 42]

Item pos en data quatre lliures dos sous VIII diners que doni an Guimera de Montagut per VIII cafissos de calç viva li compri a raó de VIII sous III [diners] cafís — III lliures II sous VIII [diners].

Item a XXV de maig any M CCCC LV doni an Matheu Torrent e an Bernat Fullater deu lliures ço es V lliures a cascú — X lliures.

Item pos en data denou sous que doni a micer Jachme Riquer los quals per ma absencia havie bestret en II cafissos de calç viva que compra en Fullater en plaça a raó de VIII sous VI [diners] — XVIII sous.

Item doni an Matheu Torrent e an Bernat Fullater denou lliures deu sous a III de juny e donaren an Perich VI lliures — XVIII lliures X sous.

Item lo dit dia doni al sobredit en Guimerà quatre lliures setze sous per X cafissos de calç viva compra en Matheu Joffre obrer a raó de X sous feta gra de III sous — 4 lliures XVI sous.

Item lo dit dia doni an Barthomeu Vell draper vint sous los quals li doni per en Pere Puig per dos cafissos de calç viva havie comprada en ma absencia — I lliura.

Item doni an Dionís Çoquet e per ell an Simó Balaguer set lliures les quals lo dit Çoquet havie bestretes per la obra segons lo compte que ax(i) ell passam los obres e yo — VII lliures.

Item a XIII de juny doni an Matheu Torrent L sous dix ne donarà la meytat an Fullater — II lliures X sous.

Item a XVIII de juliol doni a ell mateix set lliures dix ne donarà la meytat an Fullater — VII lliures.

Item doni a ell mateix a II de setembre cinquanta sous — II lliures X sous.

Item a XXIII de desembre doni a ell mateix e an Bernat Fullater cent sous — V lliures.

Videlicet LXIII lliures VII sous VIII [diners]

[f. 42v]

Item a VIII de giner any M CCCC LVI doni an Matheu Torrent quaranta sous — II lliures.

Item a XXVI de giner doni an Bernat Fullater cinch lliures e an Torrent tres lliures es tot vuyt lliures — VIII lliures.

Item a XXVIII de març doni an Bernat Fullater e an Matheu Torrent quatre lliures — III lliures.

Item a X de abril doni an Maçot de Artesa per VIII cafissos calç viva a X sous cafís noranta sous — III lliures X sous.

Item doni an Abella de Alcanó tres lliures XVI sous V [diners] a XIII de maig per VIII cafissos VIII faneques de calç viva li compraren los obres — III lliures XVI sous V [diners].

Item doni an Bernat Fullater a XXIII de maig deu lliures — X lliures.

Item doni a ell mateix a XVIII de juliol deu lliures — X lliures.

Item doni al dit Fullater a III d'octubre vuyt lliures — VIII lliures.

Item doni al dit Fullater a X de dedembre quatre lliures — III lliures.

Item doni an Pero Ferran carrater XX sous a X de dembre — I lliura.

Item doni al dit Fullater a XXIII de dehembre cent sous en l'any LVI — V lliures.

Item doni al dit Fullater a III de febrer any LVII cent sous — V lliures.

Item doni al dit Fullater a X de març sexanta sous — III lliures.

Item doni al dit Fullater a XV d'abril cent sous — V lliures.

Item me manaren donar los obres an Bertran de la Borda piquer vint sous a XV d'abril començàs lo portal — I lliura.

Item doni lo dit dia an Johan Martí piquer quinze sous — XV sous.

Item a XXVI de maig present en Çaporta obrer doni an Bernat Fullater nou lliures X sous e an Johan Martí e altres nou lliures X sous es tot XVIII lliures son per lo portal — XVIII lliures.

Item lo dit dia doni an Bertran de la Borda piquer deu lliures quinze sous per la dita raó — X lliures XV sous.

Videlicet CIII lliures XVI sous V [diners]

[f. 43]

Item a XXVI de maig any LVII Pero e Martí Ferran carraters onze lliures VIII sous per port de pedra del portal — XI lliures VIII sous.

Item doni an Bertran de la Borda piquer a VII de juny dues lliures II sous — II lliures II sous.

Item lo dit dia doni an Bernat Fullater dues lliures X [sic] sous — II lliures II sous.

Item a XX de juny doni a ell mateix tres lliures III sous — III lliures III sous.

Item a XXX de juliol doni a ell mateix dues lliures X sous — II lliures X sous.

Item doni an Bertran de la Borda tres lliures I sou VI [diners] a XX de juliol e a XXX de juliol dues lliures deu sous es tot cinch lliures XI sous VI [diners] — V lliures XI sous VI [diners].

Item doni a ell mateix a XIII de agost per dit de mossèn Graylla obrer dotze lliures XI sous VIII [diners] — XII lliures XI sous VIII [diners].

Item doni an Johan Martí piquer a XVIII de Agost tres lliures — III lliures.

Item doni an Pere Scumes per la fusta que li compram per les portes quatre lliures VI diners — III lliures VI [diners].

Item doni an Miquel Albesa per los golfos que feu per les portes tres lliures XVIII sous II [diners] — III lliures XVIII sous II [diners].

Item doni an Johan del Portillo per portar la dita fusta quatorze sous — XIII sous.

Item don an Perç carrater per port de pedra li ere degut deu lliures — X lliures.

Item lo primer dia de abril any LVIII doni an Bernat Fullater dues lliures X sous per lo portal — II lliures X sous.

Item a XVIII de maig doni al fill d'en Fullater dues lliures X sous — II lliures X sous.

Item a XXVII de juny an Pi piquer LI sous per XVII jorns los seus moços han feta fahena en lo portal — II lliures XI sous.

Item doni al fillastre d'en Fullater dues lliures X sous a XXVIII de juny — II lliures X sous.

Item doni an Bertran de la Borda per bestreta cinch lliures a XIII de juliol — V lliures.

Videlicet LXXVI lliures II sous XI [diners]

[f. 43v]

Item a XXVI de juliol any LVIII doni an Lois Cantero piquer per XXIII jorns pica pedra per lo portal tres lliures nou sous a III sous per dia — III lliures nou sous.

Item doni a VII de agost an Timor per XVII jorns ajuda a la dita obra — I lliura XV sous.

Item doni an Miquel Albesa per pichs luciats a XX de octubre trenta sous — I lliura X sous.

Item a XVII de noembre doni an Bertran de la Borda piquer quinze lliures VI sous VI [diners] a compliment de tots los jorns que ell ab son moço mes en la obra del portal — XV lliures VI sous VI [diners].

Item lo dit dia doni an Pere Tallada set lliures XVIII sous a ell degudes per LIII jorns que ha feta fahena en lo dit portal — VII lliures XVIII sous.

Item a III de maig any M CCCC LX doni an

Pere Tallada piquer cent sous — V lliures.

Item doni al dit Tallada a VIII de març quatre lliures — III lliures.

Item doni a ell mateix a III de abril tres lliures — III lliures.

Item doni a ell mateix a VIII d'agost sis lliures — VI lliures.

Item a ell mateix a XXVI de maig dues lliures — II lliures.

Item a ell mateix a XXV de juny tres lliures — III lliures.

Item a ell mateix a XXVIII de juny set lliures — VII lliures.

Item a ell mateix a XV de juliol cent sous — V lliures.

Item a ell mateix a XXX de juliol cent sous — V lliures.

Item doni a XXIII d'agost an Joan Albesa fuster set lliures XII sous per XVIII jorns que ell ab son moço han mes en les portes de la sglesia a raó de VIII sous per dia — VII lliures XII sous.

Item doni lo dit dia an Pocolull per XVIII jorns que ell e son fill e son moço han mes en les dites portes e per XV claus que compra — VIII lliures XVI sous.

Item doni an Guillem Ribera dues lliures VIII sous per lo pas de CCCLXXXI pedra que passa la barca de una part e XXXVIII pedres de altra en caratal tot — II lliures VIII sous.

Item doni an Pere Tallada en lo mes de agost cent sous — V lliures.

Item doni an Romeu piquer a XXVI d'agost dues lliures — II lliures.

Item doni an Johan Raymat fuster tres lliures XVI sous per XVIII jorns que mes en les dites portes a III sous per dia — III lliures XVI sous.

Videlicet LXXXVIII XII sous VI [diners]

[f. 44]

Summa lo que deig a la dessus dita obra segons apar en una summa de pàgina e XII items cinchcentes tres lliures deu sous — DIII lliures X sous.

Summa tota la data feta segons se mostre en sis summes de pàgina cinchcentes vint e set lliures deus sous II [diners] — DXXXVII lliures X sous II [diners].

Per que se mostre so cobrador yo de la present obra vint e quatre lliures II [diners].

Cobre de la parrochia.

Venerable Sopiera

Venerable Guimerà per don Ramon

Venerable Raffart per Vallterra

Venerable Teixidor

Venerable Çoquet

Venerable Arnau d'Aran